

**А. БЕЛЯЕВ**

**КОНЕВОДСТВО  
АКТЮБИНСКОЙ ОБЛАСТИ**

**К а й н а р — 1967**

*Handwritten initials/signature*

АКТЮБИНСКАЯ ГОСУДАРСТВЕННАЯ  
СЕЛЬСКОХОЗЯЙСТВЕННАЯ ОПЫТНАЯ СТАНЦИЯ

КОНЕВОДСТВО  
АКТЮБИНСКОЙ ОБЛАСТИ

ИЗДАТЕЛЬСТВО «КАЙНАР»  
Алма-Ата — 1967

## СОДЕРЖАНИЕ

Породное районирование . . . . .	5
Кормление и содержание . . . . .	9
Воспроизводство . . . . .	18
Мясная и молочная продуктивность . . . . .	22
Экономическая эффективность табунного коневодства . . . . .	26
Особенности работы в табунно-племенном коневодстве . . . . .	42

*Беляев Александр Иванович*

## КОНЕВОДСТВО АКТЮБИНСКОЙ ОБЛАСТИ

Фото автора.

Редактор **Б. Порогников.**  
Художественный редактор **Л. Козин.**  
Технический редактор **Л. Фаткулина.**  
Корректоры **В. Бобыкина, А. Шаншарова.**

---

Сдано в набор 24/XI 1966 г. Подписано к печати 19/I 1967 г.  
Формат 84×108 1/32 1,5=2,46 п. л. (2,6 уч.-изд. л.).  
УГ02312. Тираж 1500. Цена 8 коп.  
Изд. № 79. Издательство «Кайнар», г. Алма-Ата, 72,  
ул. Кашгарская, 64.

---

Заказ № 3972. г. Алма-Ата, Картпредприятие, Центральная, 23.

---

Значение лошади в народном хозяйстве велико. С каждым годом все более возрастает спрос на конину и кумыс. Лошадиная кровь широко используется для производства ценных биологических препаратов. Конь нужен даже при самом высоком уровне механизации. Никаким видом транспорта, к примеру, нельзя заменить его при пастьбе скота. Наконец, большой интерес представляют конноспортивные состязания.

Коневодством в Актюбинской области занимаются издавна. Природно-экономические условия позволяют разводить здесь лошадей различного хозяйственного назначения: а) мясо-молочных; б) рабочих, с хорошей подвижностью и выносливостью; в) спортивных.

Первой группе соответствуют лошади казахской породы и массивного типа кушумской породной группы. Второй — лошади основного типа кушумской породной группы и полупородные помеси орловского рысака с местными лошадьми. Третьей — лошади легкого типа кушумской породной группы (для верхового спорта), орловские рысаки и их помеси второго поколения и выше (для рысистого спорта).

Используя богатый народный опыт и достижения передовой советской науки, коневоды отдельных хозяйств добились больших успехов. Табунщики совхоза «Оймаутский» Байганинского района Отаралин Мыныш, Ногаев Сарсен, Ахауов Салий и Абибулин Тенызбай под руководством старшего табунщика Д. Бектемирова в 1960 году приняли 900 лошадей, в том числе 160 конематок, и на 1 января 1966 года увеличили поголовье до 1 790 го-

лов, в том числе 588 маток. В 1965 году от каждой сотни маток они получили по 99 жеребят.

Преодолевая допущенное в прошлые годы отставание в росте поголовья лошадей, коневоды области уверенно набирают темпы. В новой пятилетке предусмотрено увеличить численность лошадей на 25% (в том числе конематок — на 30%), повысить производство мяса на 23%, изготовить кумыса в пять раз больше.

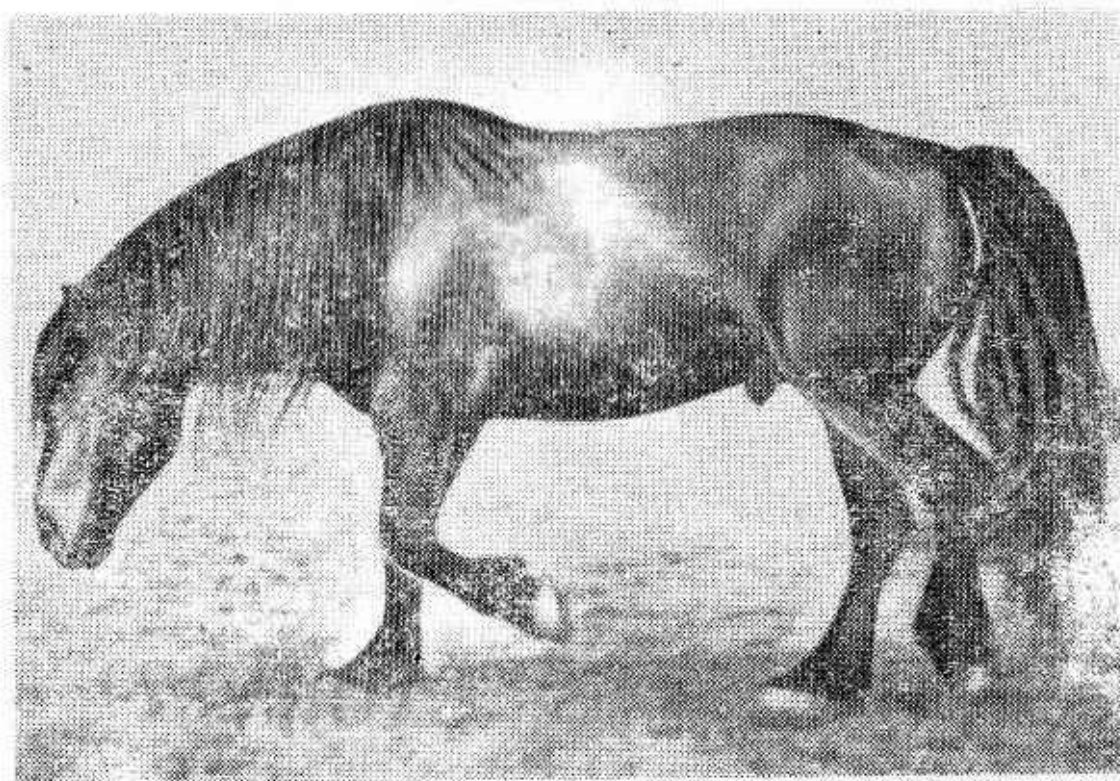
Данная брошюра рассчитана на специалистов и рабочих, занимающихся коневодством в колхозах и совхозах. В ней разбираются недостатки, имеющиеся в коневодстве Актюбинской области, и намечаются пути его улучшения на основе данных науки и опыта местных коневодов.

---



## ПОРОДНОЕ РАЙОНИРОВАНИЕ

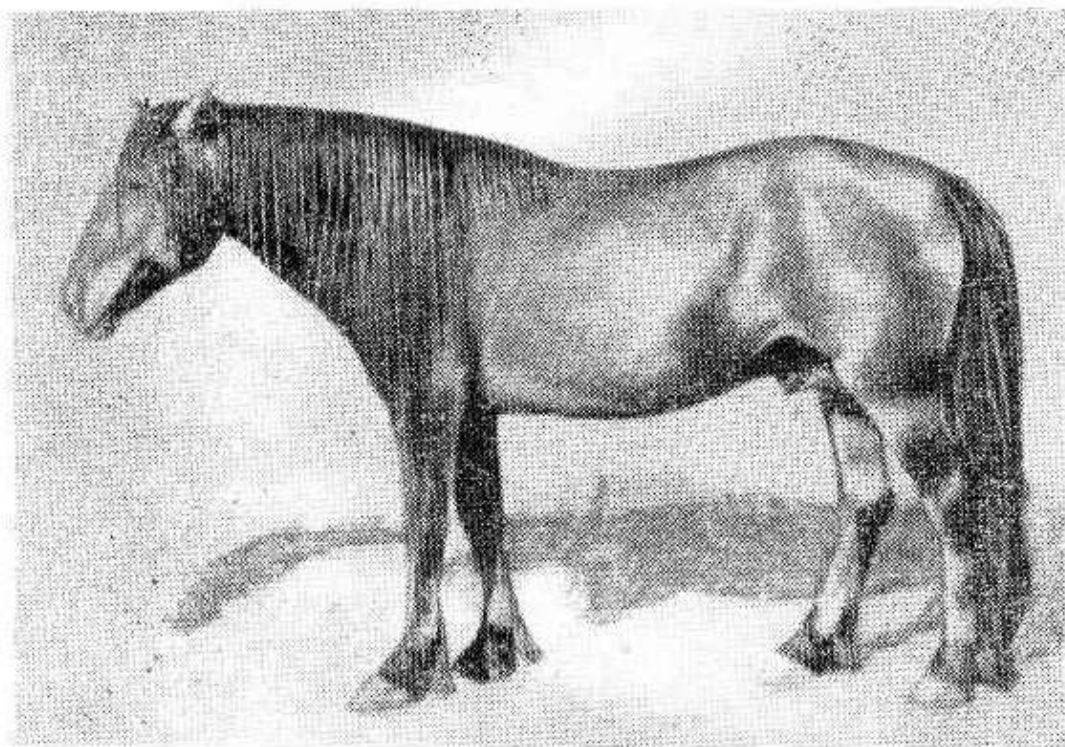
Ведущей породой лошадей в Актюбинской области является казахская. В условиях сурового континентального климата, при круглогодичной пастьбе, путем естественного и искусственного отбора внутри казахской породы лошадей создан местный тип «джабе». Лошади этого типа отличаются массивностью тела, хорошо используют пастбищные корма и стойко переносят тяжелые природные условия. Конституционная крепость позволя-



Жеребец Парадный типа «джабе» (Мугоджарский конезавод).

ет получать от них путем скрещивания с лошадьми заводских пород ценных помесных лошадей разных направлений хозяйственного использования.

В Актюбинской области наибольшему влиянию от скрещивания подверглись лошади северных (земледельческих) районов, где требовалась укрупненная сельскохозяйственная лошадь с хорошими ездовыми качествами.



Жеребец Бархат типа «джабе» (Мугоджарский конезавод).

Наилучшие результаты получены при скрещивании орловских рысаков с лошадьми казахской породы. Такие помеси среднего роста, с крепким и гармоничным телосложением, с красивыми, эластичными движениями на рыси, очень выносливы в езде в упряжи и под седлом на дальние расстояния.

На лошадях южных районов заметно влияние облегченного верхового типа через адаевское отродье казахских лошадей соседней Гурьевской области.

Лучшая группа казахских лошадей типа «джабе» разводилась в чистоте с 1930 года в бывшем Эмбинском конном заводе № 52. Там же одновременно с чистым разведением казахских лошадей практиковалось их широкое скрещивание с лошадьми заводских пород — верховой

чистокровной, донской, буденновской и частично с рысками. Таким образом, воспроизводительным скрещиванием при табунном содержании была образована новая верхово-упряжная группа лошадей. В выведении ее параллельно участвовали конные заводы Уральской области. Породная группа была названа «кушумской» (по названию притока Урала — реки Кушум).

Эти лошади унаследовали от казахских кобыл способность хорошо переносить условия табунного содержания, но по сравнению с ними кушумские крупнее, резвее и работоспособнее под седлом и в упряжи. Некоторые из них обладают неплохой скаковой резвостью и пригодны для конного спорта.

В кушумской породной группе принято отмечать 4 типа:

1) основной тип, сочетающий в себе крепкую конституцию и неприхотливость казахской породы с крупным ростом и гармоничным телосложением улучшающих заводских пород;

2) легкий (верховой) тип, уклонившийся в сторону верховой чистокровной породы;

3) густой (массивный) тип, более широкотелый и костистый в сравнении с основным типом;

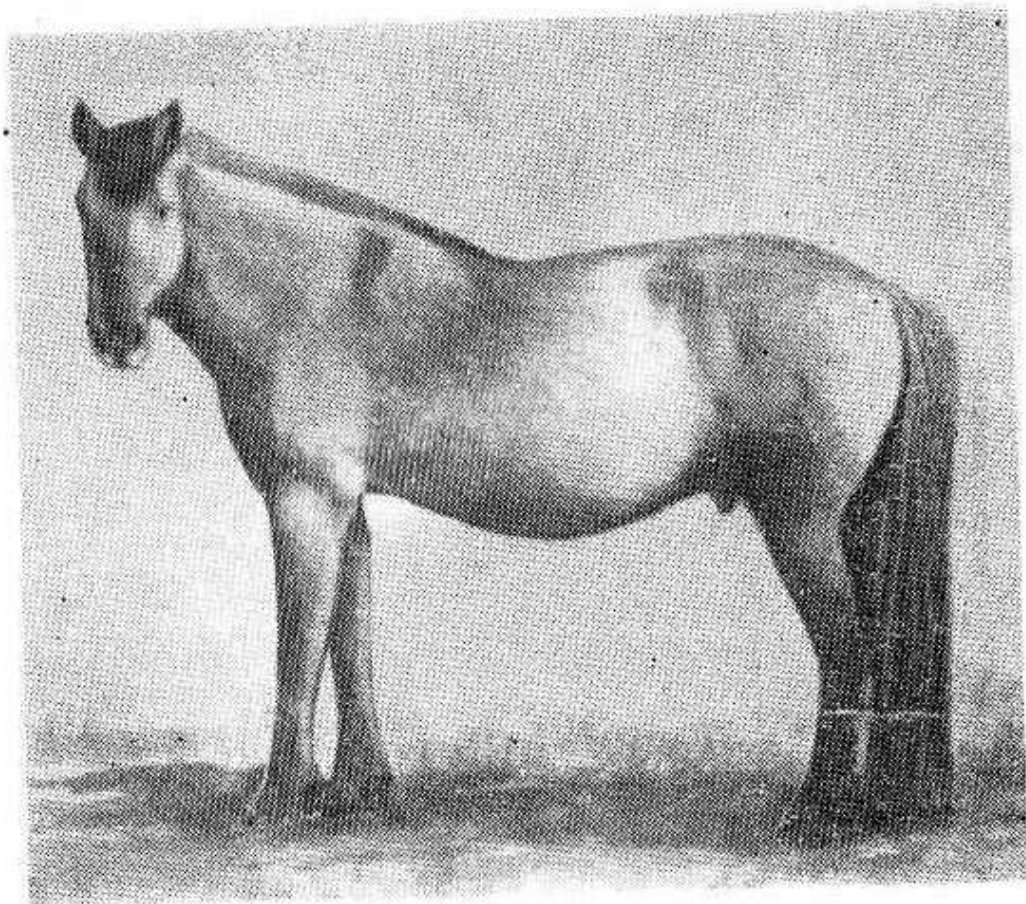
4) коренной тип, явно уклонившийся в сторону казахской породы.

Такая многотипность породной группы указывает на ее слабую консолидированность, а наличие в ней большого количества лошадей с ценными хозяйственными признаками — на необходимость углубленной заводской работы для закрепления этих признаков. Умелый отбор и подбор должен сочетаться с соответствующей четкой системой кормления и содержания лошадей данной породной группы.

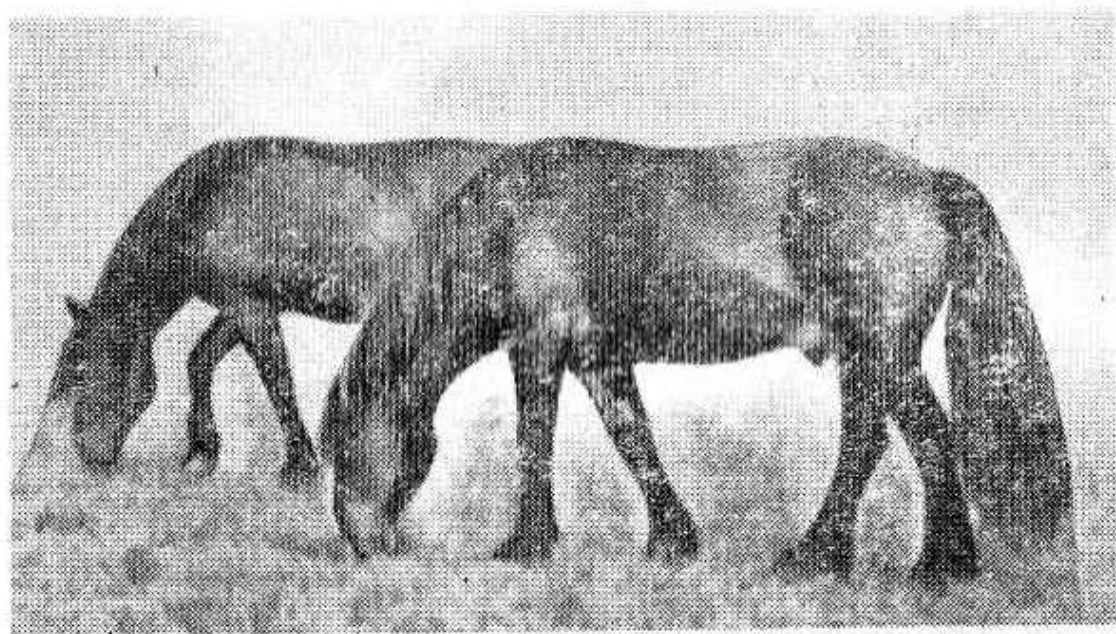
В породном районировании лошадей внутри области следует исходить из характера землепользования и степени интенсивности ведения хозяйства.

В условиях отгонного животноводства южных районов (Байганинский, Челкаровский, Иргизский, южная часть Кандагачского) следует разводить лошадей казахской породы с использованием жеребцов типа «джабе». Исключение составляет Кен-Киякский совхоз, где проводятся опыты скрещивания казахских маток с жеребцами тяжеловозных и других пород.





Жеребец Затвор типа «джабе» (Мугоджарский конезавод).



Жеребцы типа «джабе» (Мугоджарский конезавод).

В северных земледельческих районах (Мартукский, Хобдинский, Ленинский, Алгинский, Новороссийский, Карабутакский и северная часть Кандагачского и Мугоджарского) с интенсивным животноводством, где больше производится кормов, целесообразно разводить орловских рысаков и их помесей.

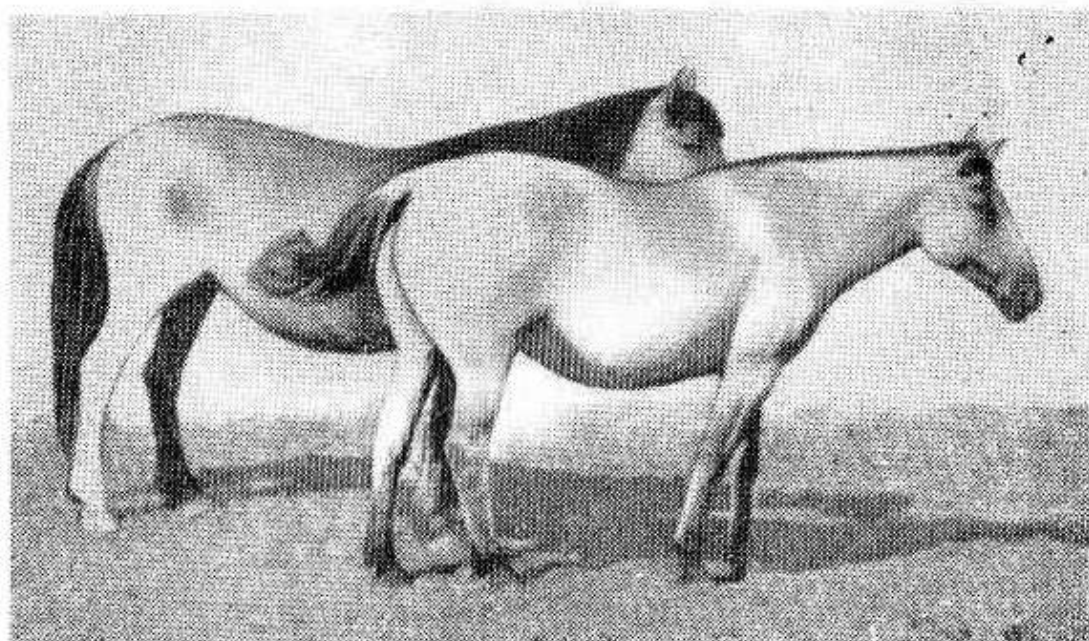
Вполне пригодны для этих районов и лошади кушумской породной группы. Для массового табунного разведения кушумских лошадей больше подходит Уилский район, располагающий хорошими пастбищными и сенокосными угодьями. Там целесообразно применять поглочительное скрещивание местных маток с кушумскими жеребцами для получения укрупненных лошадей с повышенными мясной продуктивностью и рабочей производительностью.

В Сараджинском совхозе Уилского района с 1952 года удачно использовали в косяках племенных кушумских жеребцов I класса (Бунчук № 165—49 и Сабо № 204—49, рождения 1949 года, Эмбинского конезавода). Оба жеребца постоянно содержались в табуне на подножном корму и очень хорошо сохранились до настоящего времени. К сожалению, таких жеребцов очень мало, и Мугоджарскому конезаводу потребуется несколько лет для обеспечения ими коневодческих ферм Уилского района.

## КОРМЛЕНИЕ И СОДЕРЖАНИЕ

Важным фактором дешевого выращивания лошадей является их способность использовать зимние пастбища — тебеневать. Наиболее полно это присуще казахским лошадям. Их нужно подкармливать сеном только во время джута, когда за засушливым летом следует суровая зима с резкими температурными колебаниями и дождями, перемежающимися со снегом.

При заморозках трава покрывается льдом (гололед) и становится недоступной для лошадей. Особенно опасен гололед, когда он сковывает самые съедобные прикорневые части трав. Гололед обычно держится не более 10 дней, при последующем глубоком снегопаде — значительно дольше. Если лошадей не подкармливать, то в первые же дни «джута» они сильно худеют, а жеребые кобылы abortируют.



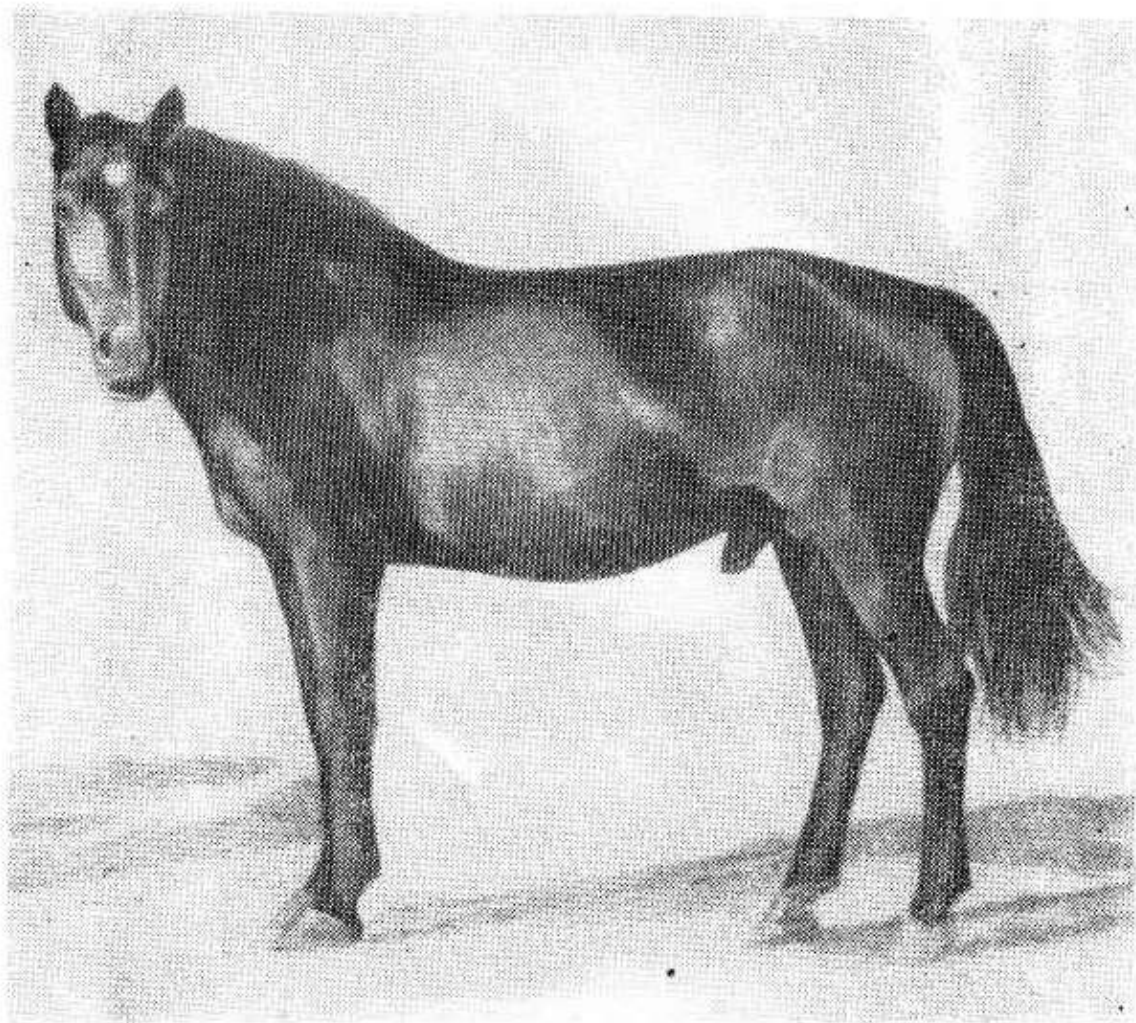
Кобылы типа «джабе» (Мугоджарский конезавод)

Для того, чтобы сохранить лошадей, нужно ежегодно заготавливать на случай «джута» не менее 5 ц сена страхового запаса на каждую лошадь казахской породы (рекомендации Министерства сельского хозяйства СССР, Всесоюзного научно-исследовательского института коневодства). Такой запас сена невелик, и его можно увеличить, накапливая переходящие запасы в благоприятные зимы. Только многолетний страховой запас сена, строго закрепленного за табунами, позволит избежать бедствия. С самого начала «джута» нужно кормить всех лошадей сеном в течение полных суток досыта, и только по мере улучшения погоды постепенно возобновлять тебеневку — сперва только днем, а потом, как только станет возможно, и ночью.

На зиму сено целесообразно складывать в большие скирды, образующие круглые дворы с выходом на юг. В таких дворах лошади в непогоду будут хорошо защищены и обеспечены кормом.

Лошади кушумской породной группы тоже хорошо тебенюют. Кушумская матка, как и казахская, способна прокормить молоком подсосного жеребенка на тебеневке в течение всей зимы, выпавшая в утробе еще одного жеребенка. В благоприятные зимы неплохо переносит тебеневку и кушумский молодняк.





Жеребец Гром основного типа кушумской породной группы (Мугоджарский конезавод).

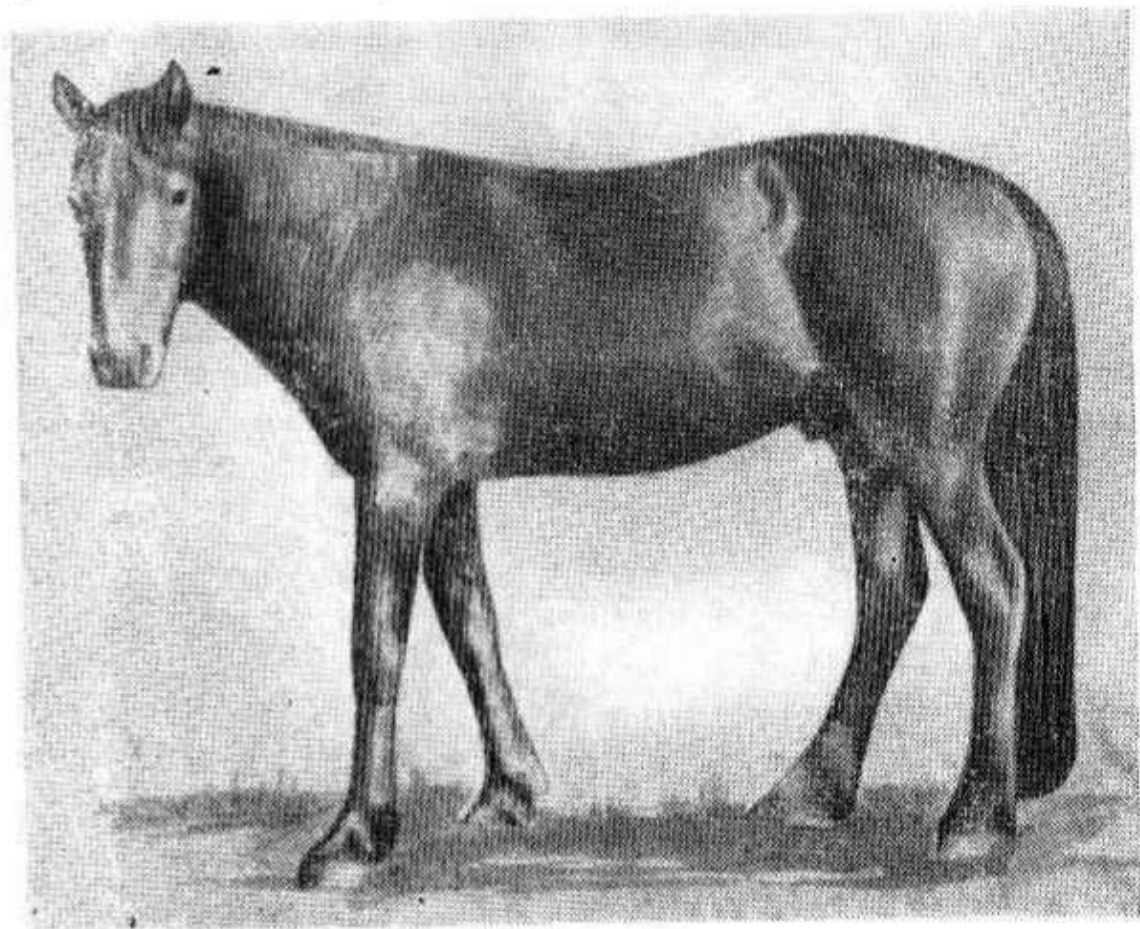
Однако, нужно признать, что кушумские лошади значительно труднее переносят тяжесть зимовки, чем казахские. Для них нужно ежегодно заготавливать сена по 10—12 ц на 1 голову (как это принято в табунных конезаводах Казахстана, разводящих помесных лошадей заводских пород на местной основе).

Происшедшая от недавнего сложного воспроизводительного скрещивания кушумская породная группа несет в себе неустойчивую наследственность и нуждается в направленном выращивании молодняка. С одной стороны, нужно сохранить у лошадей приспособленность к местным условиям табунного содержания, унаследованную от матерей казахской породы, с другой — закрепить хозяйственно полезные признаки, унаследованные от жеребцов-улучшателей заводских пород.



Поэтому ни в коем случае нельзя изнеживать молодняк — переводить его с тебеневки на стойловое содержание, но в то же время для хорошего развития ему нужна подкормка и защита от ветра в сильные морозы. Если это не делать, то главные достижения в выведении новой породной группы будут через несколько поколений утрачены. Хуже того, такие признаки вырождения, как беднокостность и недоразвитость, среди этих лошадей будут встречаться чаще, чем среди местных лошадей казахской породы.

В практике конных заводов и других коневодческих хозяйств республики применялась различная технология зимней подкормки табунных лошадей. Под наблюдением автора подкармливались помесные жеребчики в возрасте от 1,5 до 3 лет, отобранные в отдельные табуны по 180—220 голов для выращивания на племя в бывших конезаводах — Урдинском № 67 Уральской области (1947—1949 гг.) и Дегересском № 55 Алма-Атинской области (1950—1955 гг.).



Жеребец Карась основного типа кушумской породной группы (Мугоджарский конезавод).

В Урдинском конезаводе в периоды резких похолоданий жеребчиков размещали в естественных затишах, образованных песчаными барханами, а ночью после дневной тебеневки кормили сеном, разбрасывая его на снегу в шахматном порядке.

В Дегересском конезаводе жеребчиков на зимнем пастбище регулярно, один раз в день, кормили овсом из расчета по 3 кг на голову. Для этой цели около водопоя устанавливали стационарные деревянные кормушки. Неглубокий снег не затруднял ежедневного подхода табунов с пастбища к кормушкам. Грубыми кормами не подкармливали.

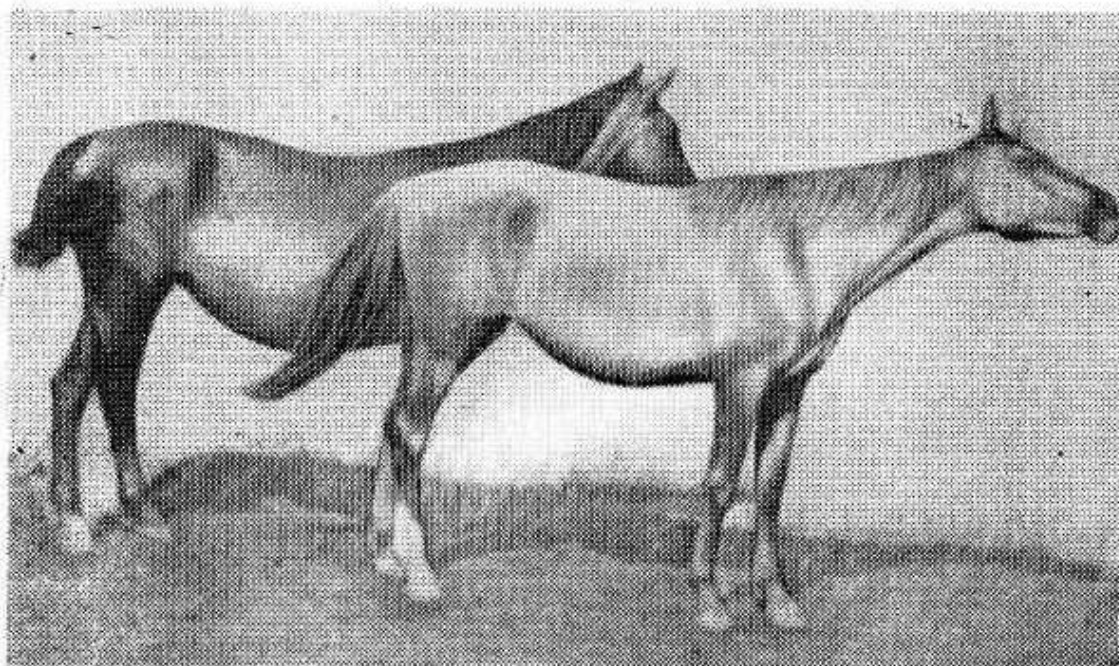
И в Урдинском и в Дегересском конезаводах все жеребчики в возрасте от 2 до 3 лет были обучены табунщиками езде под седлом. Выращивание жеребчиков с такими элементами направленности давало хорошие результаты.

Например, в 1949 году Уральской облживконторой было куплено в Урдинском конезаводе 200 племенных жеребчиков из числа 224 подготовленных; в 1953 году Дегересский конезавод из 185 жеребчиков продал 99 племенными Алма-Атинской облживконторе, 69 поставил в кавалерийский ремонт и только 17 были переведены в рабочий состав.

В южных районах Актюбинской области распространена подкормка слабствующих на тебеневке лошадей в местных затишных дворах («шалах»), сооружаемых из камыша и тала. Этот прием, выработанный многолетней животноводческой практикой, вполне может быть применен при зимнем содержании кушумского молодняка старше полутора лет пользовательного назначения.

Затиши, как и вышеописанные дворы из скирд сена, должны служить для укрытия молодняка от ветра при подкормке сеном во время резких похолоданий. В благоприятную погоду весь молодняк должен тебеневать, находясь в степи.

Что касается племенного кушумского молодняка, то он нуждается в условиях направленного выращивания, сходных с теми, какие применялись при выведении буденовской породы лошадей — сочетание дневной тебеневки в степи с ночным кормлением концентрированными и грубыми кормами в сарае. Такой метод сейчас применяется в Мугоджарском конезаводе.



Кобылы основного типа кушумской породной группы  
(Мугоджарский конезавод).

Зимний водопой на тебеневке обычно не применяется. Иногда без него обходятся и в том случае, когда лошади тебенюют днем, а ночью подкармливаются сеном, раздаваемым на снегу. Однако там, где можно, их лучше поить, чтобы избежать потерь тепла на превращение снега в воду.

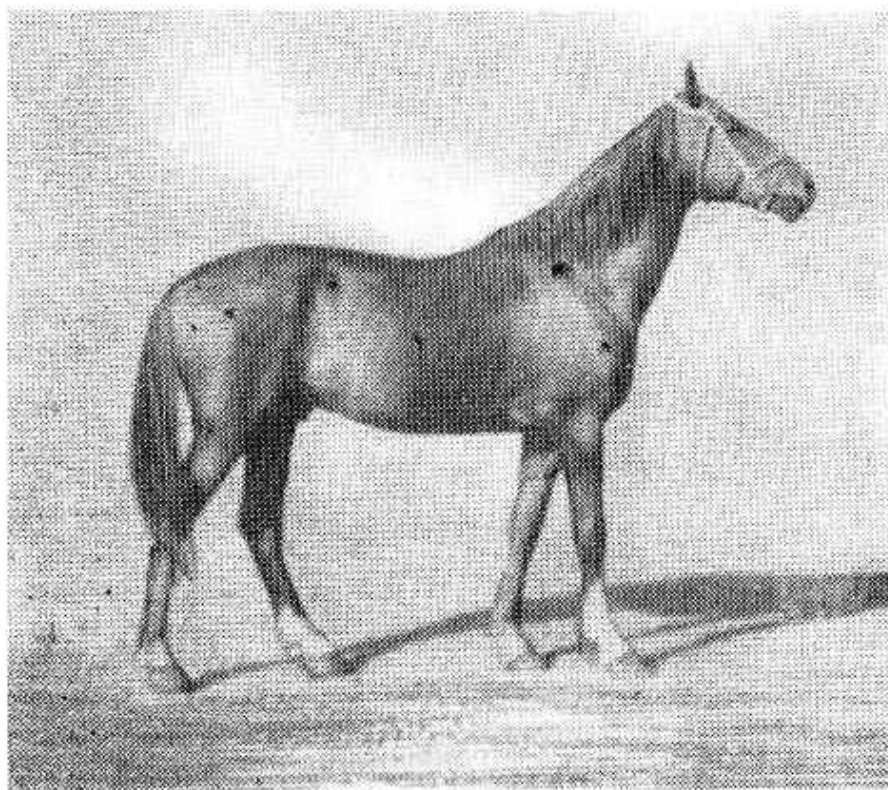
Орловских рысаков зимой обычно содержат в конюшне. Однако полупородные помеси рысаков с местными лошадьми хорошо тебенюют. Частичная тебеневка в течение нескольких погожих дневных часов желательна также и для рысистых помесей второго поколения и выше; она укрепит их здоровье и позволит несколько сэкономить корма.

Для лошадей, зимующих в конюшне, нужен по принятым плановым нормам годовой запас сена по 25—30 ц на голову, а племенным, спортивным и рабочим лошадям, кроме этого, требуется еще по 10—15 ц концентрированных кормов. При составлении суточных кормовых рационов нужно пользоваться кормовыми таблицами.

Нельзя пускать на самотек и летнюю пастьбу лошадей, особенно во время пагула и случки. Необходимо следить за сезонным использованием пастбищ, обеспеченностью водопоем и правильным формированием табунов.



Лучшими весной и летом являются пастбища с преобладанием злаковых трав. Солончаковые пастбища, на которых больше так называемых «черных трав» — мелких полыней и солянок, становящихся съедобными после первых заморозков, используют осенью. На зиму оставляют большие площади с хорошим травостоем, но значительно отдаленные от водопоя.



Жеребец Старт легкого типа кушумской породной группы (Мугоджарский конезавод).

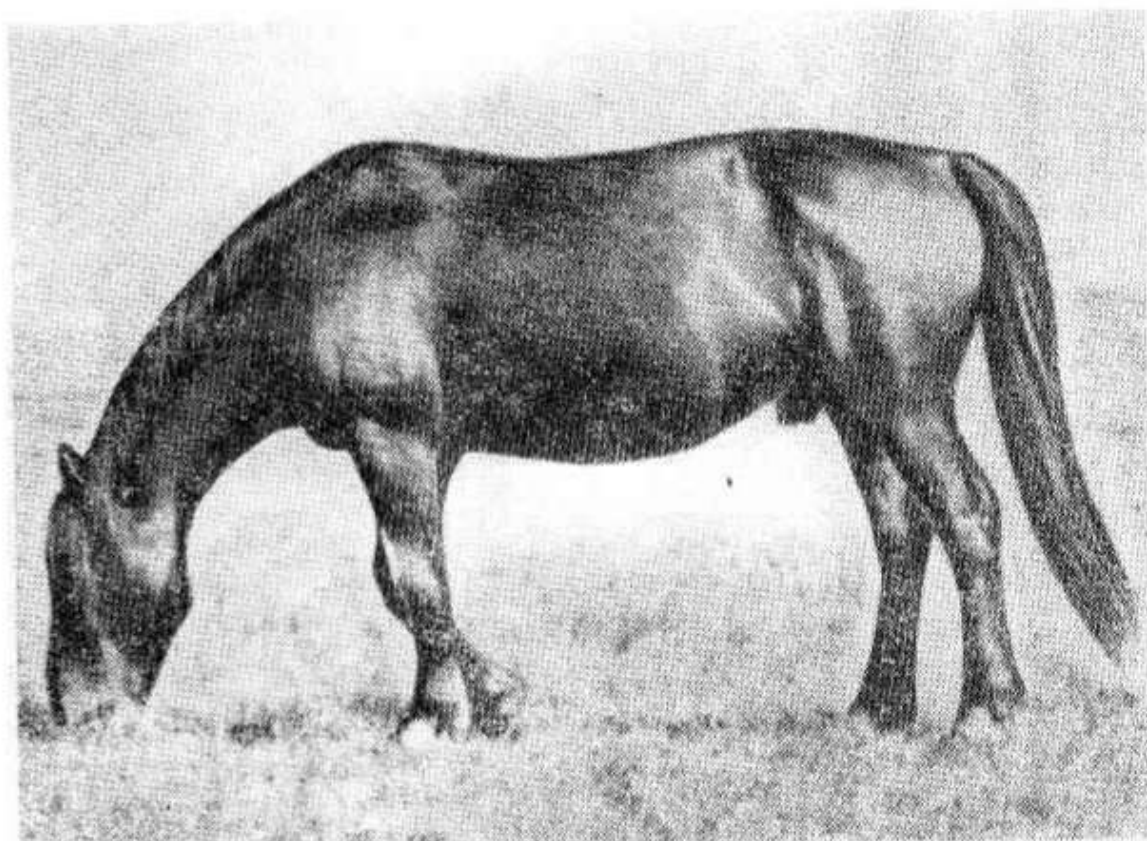
Водопой должен полностью обеспечить лошадей незагрязненной водой. Лучшими считаются водопои: речные, с хорошими местами подхода лошадей к воде, и колодезные или ключевые, с механической подачей воды в корыта. Нельзя допускать образование грязи вокруг водопойных корыт и на водопое без корыт из родниковых ручейков, загрязняющихся ногами лошадей. Необходимо везде заменить ручную подачу воды механической.

Весной некоторые табунщики поят лошадей из водоемов, образующихся в местах накопления талых вод. Это способствует некоторому сбережению летних пастбищ около постоянных водоемов. Однако, с наступлением



жаркой погоды нужно прекращать поение из стоячих болот. Лошадей нужно поить хорошей водой летом — вволю с утра до вечера, ранней весной — 2 раза и поздней осенью — 1 раз в день.

Кое-где в хозяйствах формируют чрезмерно крупные табуны, сосредоточивают в одном табуне всех лошадей фермы — до 1 000 голов. В таких табунах трудно обеспечить нормальное развитие молодняка и добиться желательных результатов нагула.



Жеребец Касыад II густого типа кушумекской породной группы (Мугоджарский конезавод).

По рекомендации Министерства сельского хозяйства СССР и ВНИИ Коневодства, в одном табуне мясного направления можно содержать до 500 голов лошадей всех полов и возрастов.

При зимней тебеневке такой размер табуна вполне приемлем. Но летом, до наступления постоянной прохладной погоды, лошадей лучше пастись отдельными косяками, чего, к сожалению, во многих хозяйствах не делают. Из-за необеспеченности сезонными табунами косяки с самого начала лета соединяют в большой табун;

косячная случка проводится беспорядочно; лошади при этом плохо пасутся, от сильной жары, насекомых и недопоя изнуряются и теряют привесы.

Чтобы поднять мясную и молочную продуктивность лошадей, нужно обеспечить каждый табун достаточным количеством табунщиков и навести строгий порядок в проведении всех зоотехнических мероприятий, в первую очередь, косячной случки и нагула, всемерно поощрять внедрение достижений науки и передового опыта.

---

## ВОСПРОИЗВОДСТВО

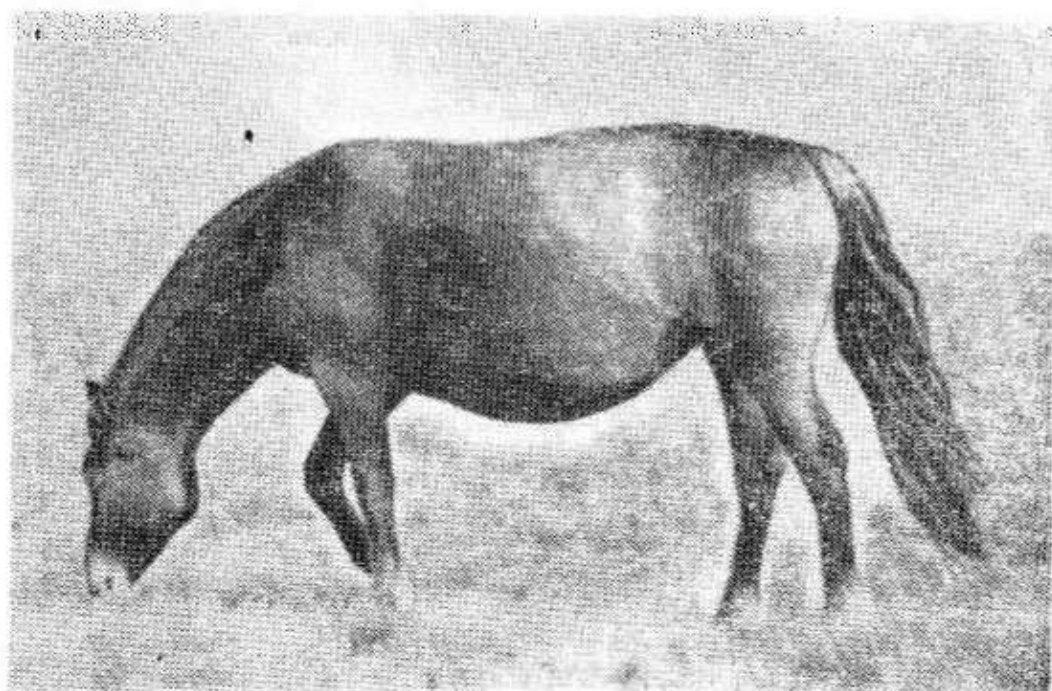
Новый пятилетний план ориентирует коневодов области на расширенное воспроизводство лошадей. В 1965 году для этого было заложено хорошее начало: общее поголовье лошадей по области увеличилось на 2,4 тысячи голов, удельный вес маток в конском поголовье (без рабочих лошадей) доведен до 42%, колхозы и совхозы получили на каждые 100 маток 76 деловых жеребят и сохранили общее поголовье лошадей на 98% — все это обеспечило количественный рост конского поголовья. Однако работа по качественному улучшению лошадей, как уже сказано, заслуживает большой критики.

Существенным недостатком является почти повсеместное распространение вольной случки. Косячная случка с соблюдением индивидуального подбора для закрепления желательных признаков ведется только в Мугоджарском конезаводе и Кен-Киякском совхозе, а ручная — единично в немногих хозяйствах, разводящих рысаков.

При вольной случке весной жеребцы сами отделяют кобыл от табуна в свои косяки. Обычно одни и те же кобылы по привычке нападают в косяк определенного жеребца в течение нескольких лет. В одном косяке с кобылами ходят их дочери, отцом которых является этот же косячный жеребец. Случаи оплодотворения двухлеток часты, иногда становятся жеребыми и годовалые кобылки.

В таких условиях лошади под влиянием преждевременного материнства и кровнородственного разведения постепенно мельчают и вырождаются.

Чтобы оценить степень влияния раннего материнства, достаточно привести данные Ю. Н. Барминцева, по которым полновозрастные кобылы, рожденные от трёхлетних матерей, имели промеры ниже, чем полновозрастные кобылы, рожденные от полновозрастных матерей, по высоте в холке — на 3,4 см, по косой длине туловища — на 3,6 см, по обхвату груди — на 9,2 см и по обхвату пясти — на 0,7 см.



Кобыла густого типа куншумской породной группы  
(Мугоджарский конезавод).

Необходимо отказаться от вольной случки и внедрить целеустремленное зоотехническое комплектование и надлежащее облуживание косяков. Оплодотворение двухлеток и тем более годовалых кобылок должно быть исключено. Не следует поддаваться соблазну получения за их счет одного-двух десятков неплановых жеребят на 100 маток. При подведении итогов работы бригад табунщиков пужно включать в деловой выход только жеребят от плановых кобыл не моложе 4 лет, а появление жеребят от 3 и 2-летних кобылок расценивать как отрицательный показатель и за таких жеребят материально не поощрять.

Чтобы уберечь кобылок моложе 3 лет от оплодотворения и в то же время не растерять их, надо, как это делают в Мугоджарском конезаводе, с весны формиро-



вать из них отдельные косяки по 30—40 голов и пускать в каждый косяк по одному жеребцу, у которого проведена резекция семяпроводов. Такие жеребцы хорошо водят косяки, делают садки, но не оплодотворяют. Они помогают табунщикам сохранять кобылок от побегов. Операция резекции семяпроводов проста и вполне доступна каждому ветеринарному врачу и ветеринарному технику.

Чтобы этот метод распространился в коневодческих хозяйствах области, необходимо табунщикам, обслуживающим косяки двухлетних кобылок с оперированными жеребцами, начислять заработную плату наравне с табунщиками, обслуживающими маточные косяки.

При составлении расценок на зарплату в случной сезон рекомендуется за одним табунщиком закреплять один косяк, независимо от числа имеющихся в нем кобыл. Известно, что косяк охраняется жеребцом и после того, как кобылы в нем свыкнутся, табунщики малых и больших косяков затрачивают одинаковое время на их обслуживание. Если связывать расценки с числом кобыл в косяках, то без основания окажутся обесчитанными табунщики, принявшие малочисленные косяки.

Если по зоотехническим соображениям косяки комплектуются с изменением их прошлогоднего состава, то в первые дни часть кобыл будет стремиться перебежать в свои прежние косяки, чего нельзя допускать.

Каждый табунщик до окончания случного сезона должен пасти свой косяк отдельно от других — с одной стороны, в интересах соблюдения правил косячной случки, с другой — с целью создания лошадям лучших зоогигиенических условий в жаркое время года.

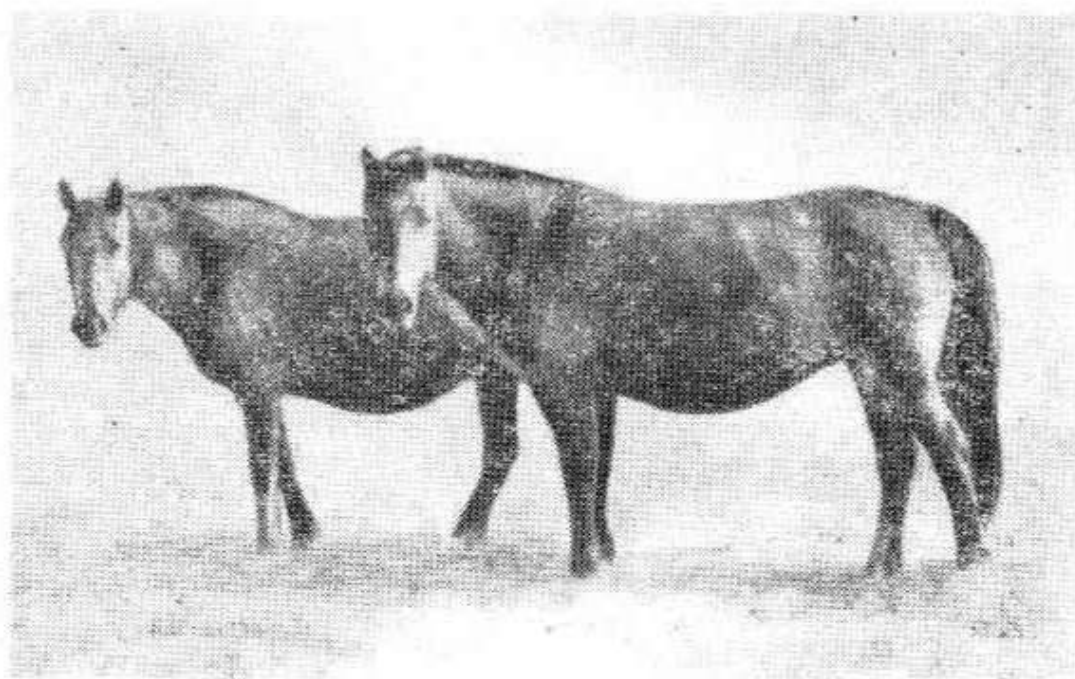
На кобыл каждого косяка нужно составлять опись (косячную ведомость), являющуюся основанием для учета происхождения жеребят следующего года рождения.

В связи с тем, что 4—5 штатных табунщиков табуна недостаточно для обслуживания всех косяков, на время случки рекомендуется назначать дополнительных сезонных табунщиков из расчета, чтобы каждый косяк, включая и косяки двухлетних кобылок с оперированными жеребцами, обслуживался одним табунщиком.

В коневодческих хозяйствах неплеменного значения можно допускать по истечении первой недели от начала случки закрепление за одним опытным табунщиком по

2—3 косяка, но и в этом случае табунщик должен приучить своих лошадей пастись отдельными косяками.

По окончании случного сезона косяки кобылок рекомендуется соединять с маточными табунами, предварительно изъяв из последних жеребцов-производителей. Всех неплеменных жеребчиков старше 1,5-летнего возраста следует кастрировать, и после этого их можно содержать в общем табуне с матками, что значительно облегчает работу табунщиков.



Кобылы коренного типа кушумской породной группы.

Жеребцов-производителей в период между случными сезонами необходимо содержать на стойловом режиме, хорошо кормить и умеренно использовать в работе, что служит одним из средств оценки их работоспособности.

Начинать косячную случку целесообразно в южных районах — в начале, а в северных — в конце третьей декады апреля, а заканчивать во второй половине июля. Случать кобыл позднее не рекомендуется, так как жеребята-поздныши вырастают недоразвитыми.

Для ведения индивидуального учета всех лошадей нужно таврить. Тавра накладывают в таком порядке.

1. На левом бедре сверху ставят букву или другой знак хозяйства; под ним — две последние цифры года рождения.

2. На левой лопатке — инвентарный, ежегодно начинающийся с 1-го, номер лошади, по единой инвентарной книге хозяйства. Лучшее время таврения — сентябрь, проводят таврение в год рождения.

Пользуясь изложенными приемами в воспроизводстве лошадей, можно значительно поднять их продуктивность и улучшить общее состояние табунного коневодства.

Именно такими путями за короткий срок бывший Эмбинский конезавод добился заметного внутривидового улучшения казахских лошадей типа «джабе» при круглогодичном пастбищном содержании.

По данным Ю. Н. Барминцева, у этих лошадей за три поколения повысились промеры в см:

	Жеребцы	Кобылы
Высота в холке	142,0—146,0	136,8—142,5
Косая длина туловища	146,0—155,5	145,9—149,3
Обхват груди	175,6—181,0	174,5—177,5
Обхват пясти	19,0—19,9	17,9—18,7

## МЯСНАЯ И МОЛОЧНАЯ ПРОДУКТИВНОСТЬ

Производство конины в условиях Актюбинской области экономически выгодно. По средним данным за 3 года (1962—1964), фактическая себестоимость одного центнера реализованной конины в живом весе составила в совхозах 37 руб. 93 коп., а реализационная стоимость — 51 руб. 93 коп., то есть каждый центнер дал 14 руб. прибыли. Уровень рентабельности (процентное отношение прибыли к фактической себестоимости) составил по конине плюс 37, в то время как по говядине — плюс 4, по баранине — плюс 42 и по свинине — минус 39.

Таким образом, по уровню рентабельности в совхозах области производство конины лишь немного уступает баранине. А в хозяйствах с хорошо развитым коневодством она даже выгоднее. Так, в Кеи-Киякском совхозе, продавшем мясокомбинату в 1964 году 423 лошади со средним живым весом 334 кг при себестоимости одного центнера 26 руб. 65 коп., уровень рентабельности по конине доведен до плюс 91, то есть в 2 раза выше среднего трехлетнего уровня рентабельности по баранине в совхозах области. Наивысшим по баранине за 1964 год был уро-

вень рентабельности плюс 71, достигнутый в совхозе им. Абая Байганинского района.

По питательности конина приравнивается к говядине, а по вкусовым качествам местное население расценивает ее выше. Особенно приятным вкусом отличаются приготовленные из конины казахские национальные блюда — казы, жал, жая и шужук.

К сожалению, удельный вес конины в мясопоставках области очень низок (3% от реализованного мяса всех видов скота и птицы за последние 3 года), причем удельный вес высшей упитанности вследствие недостаточного нагула лошадей составляет всего около 25%.

При хорошо поставленном нагуле не менее половины лошадей можно сдавать высшей упитанности. Бетпакдалинская сельскохозяйственная опытная станция Карагандинской области в 1965 году продала мясокомбинату 320 нагульных лошадей, 60% которых были высшей упитанности. В районах с развитым земледелием выгоднее ставить лошадей на кратковременный интенсивный откорм, доводить их до высшей упитанности.

В рекомендации, разработанной в 1964 году Министерством сельского хозяйства СССР и ВНИИК, предлагается для откорма лошадей следующий рацион (табл. 1).

Таблица 1

Суточный рацион для откорма лошадей весом 380—400 кг  
в течение 50 дней

Рационы	Среднесуточная загрузка в кг	Требуется в период откорма		
		всего кормов в кг	кормовых единиц	переваримого белка в кг
Силос кукурузный . . . . .	20,0	1000	200	14,0
Солома яровая . . . . .	5,0	250	50	2,5
Сено луговое . . . . .	2,0	100	40	4,0
Ячмень дробленый . . . . .	4,5	225	257	20,2
Соль поваренная . . . . .	0,03	1,5	—	—
Итого . . . . .	—	—	517	40,7

При откорме по этому рациону планируются суточные привесы в пределах 1,0—1,5 кг. Откорм дает около 50 руб. прибыли с каждой головы. Лошадей кормят из кормушек в теплое время в открытом дворе, в холод-



ное — в сарае группами по 50—100 голов без привязи и обеспечивают постоянным водопоем.

Можно продавать на мясо жеребят в 6—9-месячном возрасте живым весом 160—200 кг.

При стойловом содержании лошадей жеребят перед продажей целесообразно откармливать, не отнимая от маток. Суточный рацион жеребенка при этом составит 3—4 кг дробленого зерна, 4—5 кг силоса и 2—3 кг сена. На 1 кг привеса жеребят затрачивается 7—8 кормовых единиц. Суточные привесы их достигают 0,7—0,8 кг.

При пастбищном содержании выгоднее продавать жеребят в декабре прямо из-под маток без откорма.

При производстве кумыса необходимо повсеместно внедрять механическую дойку кобыл, предложенную Казахским научно-исследовательским институтом животноводства (В. П. Черепанова).

Вблизи административных центров и крупных промышленных предприятий целесообразна организация промышленного производства кумыса (по технологии Алма-Атинского гормолкомбината) и специализированных кумысных ферм, рассчитанных на получение от кобыл максимальных удоев.

В 1965 году в Актюбинской области организовано 7 специализированных кумысных ферм, которым запланировано довести производство кумыса в 1970 году до 1 180 т, из расчета среднего надоя за сезон по 7 ц молока от каждой кобылы.

В опытах Казахского научно-исследовательского института животноводства (В. П. Черепанова) кобылы казахской породы типа «джабе» продуцировали за 9 месяцев лактации по 2 761 л молока, а кобылы тяжело-возно-казахской породы — по 3 018 л.

Вопрос о том, сколько из этого молока оставить на питание жеребенку и сколько использовать на кумыс, должен решаться в зависимости от уровня кормления и хозяйственного назначения жеребят.

Высокая молочность тяжело-возно-казахских кобыл наталкивает на мысль комплектования специализированных кумысных ферм такими помесными кобылами, получаемыми Кен-Киякским совхозом при промышленном скрещивании кобыл казахской породы с жеребцами тяжело-возных пород.

Учитывая высокие продовольственные достоинства

кумыса, нужно использовать все возможности для того, чтобы полностью обеспечить им широкие массы населения области. Для этого недостаточно одних специализированных кумысных ферм.

Летом, когда кумыс особенно ценен как средство утоления жажды, его изготовлением должны заниматься все животноводческие совхозы и колхозы, разводящие лошадей на мясо табунным способом. Ниже приведенные расчеты показывают, насколько существенным может оказаться снижение себестоимости основной продукции — мяса за счет производства побочной продукции — кумыса.

Чтобы производство кумыса дало экономический эффект и не снизило производства мяса, нужно доить механическим способом как можно большее число кобыл, оставляя достаточно молока жеребят.

На Темирской сельскохозяйственной опытной станции (К. А. Овчинников) удой от рядовых казахских кобыл в среднем по 316 л молока за 105 дней кумысного сезона не отразился на развитии жеребят. Отмечено снижение упитанности у опытных («дойных») жеребят в сравнении с контрольными («недойными») в первые 2 месяца опыта. Позже опытные жеребята догнали по живому весу контрольных. Овчинников делает вывод, что доение кобыл можно начинать не ранее 3 недель после выжеребки и что без видимого вреда для жеребят можно использовать на кумыс до 25% кобыльего молока (6-часовое доение). В приведенном опыте кобылы доились вручную. Жеребят в недоузках привязывали к аркану, и они по 6 часов стояли незащищенными от солнца, без подкормки какими-либо кормами.

Исходя из этих данных и практического опыта коневодов области, можно рекомендовать для хозяйств, ставящих целью эффективно сочетать доение кобыл с получением плановых привесов жеребят, следующий порядок сезонного производства кумыса с применением машинного доения, разработанного Казахским научно-исследовательским институтом животноводства.

1. Ограничить кумысный сезон до 100 дней — с конца мая до начала сентября.

2. Ограничить средний сезонный удой на одну кобылу до 300 л.

3. Не доить кобыл с жеребятами моложе двадцатидневного возраста.

4. Отделять жеребят от кобыл после утреннего водоя в 9 часов, когда лошади перестают пастись и находятся на тырле.

5. Загонять отделенных от кобыл жеребят в раскольный баз при доильной площадке, имеющий навес для защиты от солнца. Кормить в 11 часов из кормушек концентрированными кормами из расчета по 1 кг на жеребенка. 1 кг овса считается за 1 кормовую единицу; он содержит 85 г переваримого белка, 1,4 г кальция и 3,3 г фосфора, а недополученные жеребенком по нашему расчету 3 л материнского молока содержат 0,54 кормовой единицы, 60 г переваримого белка, 1,8 г кальция и 1,5 г фосфора (см. «Кормовые рационы и нормы кормления сельскохозяйственных животных» под редакцией М. Ф. Томме). Чтобы не приучить жеребят к большому количеству концентратов (это может вредно отразиться при последующем нагуле на пастбище), скармливать жеребенку в день больше 1 кг концентрированных кормов не следует.

6. Выпускать жеребят к кобылам на пастбище после 4—5 доений в 15 часов.

7. Применять механическое доение на фермах с наличием не менее 80 дойных кобыл (норма обслуживания 40 кобыл на одного доира).

8. Изготовление кумыса в хозяйствах поручать мастеру-кумысоделу.

9. До применения машинного доения необходимо приучить жеребят к недоуздку, чтобы они позволяли подводить их к кобылам для стимулирования отдачи последними молока при машинном доении.

Чтобы обеспечить своевременную реализацию кумыса на местах, нужна большая оперативность работников торговой сети. В сельских населенных пунктах, при железнодорожных станциях, по стоянкам автомобильных дорог — всюду должны быть открыты кумысные ларьки, оборудованные холодильниками.

## **ЭКОНОМИЧЕСКАЯ ЭФФЕКТИВНОСТЬ ТАБУННОГО КОНЕВОДСТВА**

Мясо и кумыс наиболее выгодно производить в условиях табунного коневодства, экономика которого характеризуется небольшими затратами на содержание лошадей. В калькуляции себестоимости продукции самый

большой удельный вес занимает заработная плата табунщиков, составляющая почти половину всех затрат.

Оплату труда табунщикам рекомендуется вести сдельно за обслуживание поголовья по IV разряду тарифной ставки и за произведенную продукцию (приплод, привес) — по расценкам, увеличенным на 15% по сравнению с IV разрядом тарифной ставки.

В каждом хозяйстве устанавливают расценки, исходя из норм закрепления животных, утвержденного плана получения продукции и тарифного фонда заработной платы.

Чтобы уяснить экономическую эффективность табунного коневодства мясного направления при соблюдении некоторых мероприятий по его улучшению, рассмотрим для примера две расчетные структуры табуна с одинаковым и стабильным общим поголовьем — на начало и на конец года по 400 лошадей.

**Первая структура** взята из практики коневодческих хозяйств области и рассчитана в основном на продажу мясокомбинату молодняка в возрасте около 2 лет 8 месяцев.

**Вторая структура** предложена автором. По ней главным контингентом продажи на мясо предусматриваются подсосные жеребята в год их рождения.

Рабочие мерины по 100 в обеих структурах используются на сельскохозяйственных работах и содержатся отдельно от основного табуна, но пополняются за счет его молодняка и поступают в него после выбраковки на мясо для весеннего пагула.

Жеребцы-производители находятся в косяках табуна в течение 2,5 месяцев случного сезона, остальные 9,5 месяцев содержатся на конюшне.

При этом молодняк на мясо продают в декабре, а взрослых выбракованных лошадей — в конце первого полугодия, когда мясокомбинаты и совхозы «Заготскотооткорма» не перегружены поставками скота других видов.

Соотношение половых и возрастных групп лошадей обеих структур на конец года приведено в таблице 2.

Во второй структуре предполагается значительно увеличить удельный вес кобыл и уменьшить удельный вес молодняка, причем в продажу поступает до 71% подсосных жеребят.



## Расчетные структуры табунов

Половые и возрастные группы лошадей	I структура		II структура	
	количество	в %	количество	в %
Жеребцы-производители	10	2,50	16	4,00
Кобылы . . . . .	150	37,50	250	62,50
Кобылки				
до 8 мес. . . . .	52	13,00	52	8,00
8 мес. — 1 г. 8 мес. . . . .	51	12,75	31	7,75
1 г. 8 мес. — 2 г. 8 мес. . . . .	22	5,50	30	7,50
2 г. 8 мес. — 3 г. 8 мес. . . . .	—	—	—	—
Жеребчики				
до 8 мес. . . . .	51	12,75	15	3,75
8 мес. — 1 г. 8 мес. . . . .	59	12,50	14	3,50
1 г. 8 мес. — 2 г. 8 мес. . . . .	14	3,50	12	3,00
2 г. 8 мес. — 3 г. 8 мес. . . . .	—	—	—	—
Итого . . . . .	400	100	400	100

Остальные 29% жеребят — резерв для ежегодного пополнения 10% выбраковываемых маток и рабочих меринов.

Пополнение жеребцов-производителей происходит за счет покупки.

Двум взятым структурам соответствуют две оборотные ведомости, приведенные в таблице 3.

Чтобы сравнить годовые экономические результаты хозяйственной деятельности по двум структурам, установим сначала затраты и себестоимость продукции по I структуре, начиная с затрат по зарплате.

На практике чаще пользуются нормами обслуживания на одного табунищика 50 маток с жеребятами или 70 голов молодняка рождения прошлых лет. Эти нормы рассчитаны на содержание маток отдельно от молодняка.

Если же матки и весь молодняк содержатся в общем табуне, то это значительно облегчает работу табунищиков: молодняк держится около маток спокойно, не разбегается. Это позволяет повысить норму обслуживания на одного табунищика. В нашем примере она доводится до 30 маток плюс 44 головы молодняка рождения прошлых лет и выбракованных взрослых лошадей на нагуле. Табун из 150 маток и 220 среднегодовых голов молодняка рождения прошлых лет и взрослых нагульных лошадей обслу-

живают 5 табунщиков. Годовые затраты труда составляют 1 825 человеко-дней.

По IV разряду табунщик получает в день 2 руб. 42 коп. Годовой заработок одного табунщика по тарифу составит 884 руб. 76 коп. (2 руб. 42,4 коп. × 365 дней), а годовой тарифный фонд зарплаты пяти табунщиков — 4 424 руб. (884 руб. 76 коп. × 5 табунщиков).

Расценку за обслуживание одной матки в месяц устанавливаем путем деления половины месячного заработка одного табунщика на норму обслуживания конематок:

$$\frac{2 \text{ руб. } 42,4 \text{ коп.} \times 30 \text{ дней}}{2} : 30 = 1 \text{ руб. } 21,2 \text{ коп.},$$

а за обслуживание в месяц одной головы молодняка и взрослых нагульных лошадей — путем деления второй половины месячного заработка табунщика на норму обслуживания лошадей этой группы:

$$\frac{2 \text{ руб. } 42,4 \text{ коп.} \times 30 \text{ дней}}{2} : 44 = 82,6 \text{ коп.}$$

По этим расценкам табунщики получают зарплату за обслуживание до конца года. К установленному тарифному фонду зарплаты табунщиков добавляется 15% к заработку (884 руб. 76 коп. : 100 × 15 = 133) дополнительная оплата, выплачиваемая не освобожденному от работ старшему табунщику за руководство бригадой:

$$4\,424 \text{ руб.} + 133 \text{ руб.} = 4\,557 \text{ руб.}$$

Затем фонд зарплаты увеличивается еще на 15% (за продукцию):

$$4\,557 \text{ руб.} + 683 \text{ руб.} = 5\,240 \text{ руб.}$$

и добавляется сумма оплаты табунщикам отпусков за 12 рабочих дней (5 240 руб. : 365 дней × 12 дней = 172 руб.):

$$5\,240 \text{ руб.} + 172 \text{ руб.} = 5\,412 \text{ руб.}$$

Одна половина этой суммы выплачивается за обслуживание маток с жеребятами текущего года рождения, а другая — за обслуживание остальных лошадей табуна.

Бригаде табунщиков дается годовой план получить от 150 маток 105 жеребят (70%) живым весом к концу года по 160 кг, а также 175 ц привеса от молодняка рождения прошлых лет и взрослых нагульных лошадей.

В таблице 4 приведено для обеих структур распределение плана производства конины по возрастным груп-

Таблица 3

## Оборотные ведомости по табунам I и II структур

Группы лошадей	Наличие на начало года		П р и х о д				Р а с х о д				Остаток на конец года				
	голов	живой вес в ц	приход голов	покупка	в нагул		голов	в стар-шую группу	живой вес в ц	на мясо		голов	живой вес в ц	Среднегодовое поголовье	
					голов	живой вес в ц				голов	Средний живой вес I год. в ц				всего живой вес в ц
Жеребцы-производители	10	47	-	-	-	-	-	-	-	1	4,70	5	10	47	10
Матки	150	555	-	-	-	-	-	-	15	48	-	-	150	555	150
Рабочие мерины (100)	-	-	-	-	-	-	-	-	10	32	-	-	-	-	-
Молодняк рождения прошлых лет	240	525	-	1	4	-	26	92	-	-	78	3,07	137	360	216
Молодняк рождения текущего года	-	-	105	-	-	-	-	-	-	-	2	1,60	103	165	80
Выбракованные взрослые лошади на нагуле	-	-	-	-	-	25	-	-	-	-	25	3,70	-	-	4
<b>Итого</b>	<b>400</b>	<b>1127</b>	<b>105</b>	<b>1</b>	<b>4</b>	<b>25</b>	<b>26</b>	<b>92</b>	<b>25</b>	<b>80</b>	<b>106</b>	<b>3,25</b>	<b>401</b>	<b>1127</b>	<b>460</b>

## I структура

Продолжение таблицы 3

Группы лошадей	Наличие на начало года		Приход				Расход				Остаток на конец года			
	голов	живой вес в кг	приход голов	покупка		голов	живой вес в кг	в нагул		голов	живой вес в кг	голов	живой вес в кг	
				голов	живой вес в кг			голов	живой вес в кг					
														на мясо
голов	живой вес в кг	на мясо	всего живой	голов	живой вес в кг	голов	живой вес в кг							
Жеребцы-производители	16	75	-	-	-	-	-	-	2	4,70	10	16	75	16
Матки	250	925	-	-	-	-	25	80	-	-	-	250	925	250
Рабочие меринь (100)	-	-	-	-	-	-	10	32	-	-	-	-	-	-
Молодняк рождения прошлых лет	134	314	-	2	8	-	37	131	-	12	3,25	39	239	105
Молодняк рождения текущего года	-	-	-	-	-	-	-	-	-	128	1,60	205	75	118
Выбракованные взрослые лошади на нагуле	-	-	-	-	-	35	-	-	-	35	3,70	130	-	6
Итого	400	1314	175	2	8	35	37	131	35	112	177	400	1314	495

II структура

Жеребцы-производители	16	75	-	-	-	-	-	-	2	4,70	10	16	75	16
Матки	250	925	-	-	-	-	25	80	-	-	-	250	925	250
Рабочие меринь (100)	-	-	-	-	-	-	10	32	-	-	-	-	-	-
Молодняк рождения прошлых лет	134	314	-	2	8	-	37	131	-	12	3,25	39	239	105
Молодняк рождения текущего года	-	-	-	-	-	-	-	-	-	128	1,60	205	75	118
Выбракованные взрослые лошади на нагуле	-	-	-	-	-	35	-	-	-	35	3,70	130	-	6
Итого	400	1314	175	2	8	35	37	131	35	112	177	400	1314	495



пам табуна, согласно нормам привеса, разработанным Министерством сельского хозяйства СССР и ВНИИК («Рекомендации по увеличению производства конского мяса», изданные в 1964 году).

Таблица 4

Производство конины в табунах

Группы лошадей	Количество голов		Приплод и привесы за год	
	на начало года	поступления за год	1 головы в кг	всего в ц
<b>I структура</b>				
Молодняк				
до 8 мес. . . . .	—	105	160	168
8 мес. — 1 г. 8 мес. . . . .	103	—	90	93
1 г. 8 мес. — 2 г. 8 мес. . . . .	101	—	50	50
2 г. 8 мес. — 3 г. 8 мес. . . . .	36	—	55	20
Выбракованные взрослые лошади на нагуле . . . . .	—	25	50	12
Итого . . . . .	240	130	—	343
<b>II структура</b>				
Молодняк				
до 8 мес. . . . .	—	175	160	280
8 мес. — 1 г. 8 мес. . . . .	47	—	90	42
1 г. 8 мес. — 2 г. 8 мес. . . . .	45	—	50	22
2 г. 8 мес. — 3 г. 8 мес. . . . .	42	—	55	23
Выбракованные взрослые лошади на нагуле . . . . .	—	35	50	18
Итого . . . . .	134	210	—	385

Примечание. Годовой привес по группам округлен в центнерах.

Расценка за 1 ц произведенного мяса устанавливается путем деления фонда зарплаты табунщикам на плановый привес, включая вес приплода при рождении:

$$5412 \text{ руб.} : 343 \text{ ц} = 15 \text{ руб. } 77,8 \text{ коп.}$$

По этой расценке в конце года табунщикам начисляется разница в зарплате за фактически полученное за год мясо пропорционально зарплате, выплаченной за обслуживание поголовья.

Кроме заработной платы пяти штатным табунщикам, в фонд зарплаты по коневодству входят.

1. Зарплата двум конюхам по IV разряду за обслуживание 10 жеребцов-производителей в течение 9,5 месяцев стойлового периода по норме 6 жеребцов на одного конюха (570 человеко-дней) с премиальными 20% за хорошую подготовку жеребцов к случке и с оплатой отпусков . . . . . 1 425 руб.
  2. Зарплата по IV разряду шести сезонным табунщикам за обслуживание 6 косяков в течение 2,5 месяцев случного сезона (450 человеко-дней) по норме 1 косяк на одного табунщика . . . . . 1 090 руб.
  3. Зарплата по V разряду с увеличением на 15% за продукцию двум дояркам за обслуживание установки механического доения 80 кобыл (при норме 40 кобыл на одного дояра) в течение 100 дней; один дояр — не освобожденный наладчик доильной установки, за что получает зарплату на 15% больше сдельного заработка . . . . . 675 руб.
  4. Зарплата по IV разряду повременно одному мастеру-кумысоделу на 100 дней кумысного сезона (100 человеко-дней) с оплатой 20% премиальных за хорошее качество кумыса . . . . . 264 руб.
- Итого . . . . . 3 454 руб.

Фонд зарплаты всем рабочим коневодства по I структуре без начисления по соцстраху составит 8 866 руб. (5 412 руб.+3 454 руб.). Из этой суммы 6 160 руб. ( $\frac{5412}{2}$  руб.+3 454 руб.) с затратами труда 2 233 человеко-дня будет отнесено по калькуляции затрат на содержание жеребцов-производителей и маток с молодняком текущего года рождения и 2 706 руб. (5 412 руб. : 2) с затратами труда 912 человеко-дней на содержание молодняка рождения прошлых лет и взрослых выбракованных лошадей на пагале.

К каждой из двух цифр фонда зарплаты следует добавить 4,4% начисления по соцстраху:

6 160 руб.+271 руб.=6 431 руб.  
2 706 руб.+119 руб.=2 825 руб.

При расчете затрат на корма берется годовая норма на одну лошадь для жеребцов-производителей, зимующих на конюшне, по 15 ц зернофуража и по 30 ц сена, а для остальных 450 среднегодовых лошадей, зимующих на тебеневке, — по 5 ц сена.

Кроме этого, требуется подкормка зернофуражом жеребят, матери которых доятся на кумыс, из расчета по 1 кг на голову в день (табл. 5).

Таблица 5

Расчет затрат на корма в табуне I структуры

Группы лошадей	Зернофураж со средней стоимостью 1 ц—5 руб.		Сено со средней стоимостью 1 ц—1руб. 50 коп.		Соль со средней стоимостью 1 ц—1 руб. 60 коп.		Вся стоимость кормов в руб.
	в ц	в руб.	в ц	в руб.	в ц	в руб.	
Жеребцы-производители, матки и молодняк текущего года рождения	230	1150	1450	2175	26	42	3367
Молодняк рождения прошлых лет	—	—	1100	1650	25	40	1690

Руководствуясь средними данными по коневодству (Актюбинского областного управления сельского хозяйства) за 3 года, возьмем прочие прямые затраты в размере 30% к сумме прямых затрат по зарплате и кормам, накладные расходы — в размере 40% к затратам по зарплате, будем иметь по нашему табуну следующую калькуляцию себестоимости продукции, которую мы приводим в таблице 6.

По этому расчету производство кумыса обеспечивает снижение себестоимости жеребенка на 91 руб. 43 коп., или на 62,7%.

Имея на начало года балансовую стоимость взрослой лошади 152 руб. и одной головы молодняка 102 руб. (средние фактические данные по Актюбинской области за 3 года) и таблицы 3, 4, 5 и 6, определим себестоимость продукции (табл. 7 и 8).

Таблица 6

## Калькуляция себестоимости продукции в табуне I структуры

Статьи затрат	Жеребцы и матки с молодняком текущего года рождения. Сред- негодовое поголовье маток—150, приплод— 105 голов			Молодняк рождения прошлых лет. Средне- годовое поголовье—220		
	всего руб.	на 1 голову		всего руб.	на 1 голову	
		в руб.	кормов в ц		в руб.	кормов в ц
Затраты труда (человеко- дней) . . . . .	2233	21,27	—	912	4,15	—
Зарплата (с начислениями)	6431	61,25	—	2825	12,84	—
Концентрированные корма . . . . .	1150	10,95	2,19	—	—	—
Грубые корма . . . . .	2175	20,71	13,81	1650	7,50	5,00
Прочие корма (соль) . . . . .	42	0,40	0,25	40	0,18	0,11
Итого по кормам . . . . .	3367	32,07	—	1690	7,68	—
Прочие прямые затраты . . . . .	2940	28,00	—	1355	6,16	—
Накладные расходы . . . . .	2572	24,49	—	1130	5,14	—
Всего затрат . . . . .	15310	145,81	—	7000	31,82	—
Стоимость побочной продук- ции (кумыс 240 ц по 40 руб. от 80 кобыл за 100 дней) . . . . .	9600	91,43	—	—	—	—
Стоимость содержания и прироста . . . . .	5710	54,38	—	7000	31,82	—

Себестоимость приплода общаи — 5710 руб.

Себестоимость одного жеребенка на конец года — 54 руб. 38 коп.

Таблица 7

## Расчет стоимости молодняка и выбракованных взрослых лошадей на пагале в табуне I структуры

Статьи затрат	Количество голов	Живой вес в ц	Общая стои- мость в руб.
Наличие на начало года . . . . .	240	525	24480
Приплод, привес и стоимость вы- ращивания . . . . .	105	343	12710
Перевод взрослых лошадей в па- гул . . . . .	25	80	3800
Покупка племенных жеребчиков	1	4	1000
Итого . . . . .	371	952	41990



Статьи затрат	Количество голов	Живой вес в ц	Общая стоимость в руб.
Перевод в основное стадо . . . . .	26	92	4058
Реализация на мясо . . . . .	105	335	14776
Остаток на конец года . . . . .	210	525	23156
Себестоимость 1 ц привеса . . . . .	37 руб.	05 коп.	
Себестоимость 1 ц живого веса . . . . .	41 руб.	10,7 коп.	

Таблица 8

## Расчет себестоимости мяса в табуне I структуры

Группы лошадей	Количество голов	Себестоимость		Общий живой вес в ц	Себестоимость 1 ц в руб.
		1 головы в руб.	всего в руб.		
Лошади взрослые . . . . .	1	152,00	152	5	30,400
Молодняк всех возрастов . . . . .	105	140,72	14776	335	44,107
Итого . . . . .	106	—	14928	340	43,906

Примечание. Из взрослого поголовья без перевода в нагул реализуется один выбракованный жеребец.

Перейдем к расчету **себестоимости продукции по II структуре**. Расчет по зарплате табунщикам за обслуживание конского поголовья составляем, пользуясь месячными расценками за обслуживание одной матки (1 руб. 21,2 коп.) и одной головы молодняка рождения прошлых лет и выбракованных взрослых лошадей на нагуле (82,6 коп.), установленными нами по I структуре.

Для удобства калькуляции расчет затрат составляется отдельно — на молодняк текущего года и на молодняк рождения прошлых лет с выбракованными взрослыми лошадьми. Общие для обеих групп табуна расходы — надбавка старшему табунщику 15% к заработку за руко-

водство работой бригады и оплата табунщикам отпусков — распределяется в соотношении: 70% на молодняк текущего года и 30% на молодняк рождения прошлых лет.

Зарплата бригаде табунщиков на обслуживание 250 маток в течение года составит 3 686 руб. (250 маток × 1 руб. 21,2 коп. × 12,166 мес.). Этой сумме соответствует 1 521 человеко-день (3 686 руб. : 2 руб. 42,4 коп.) и 4,17 годового табунщика (1521 : 365 дней).

Вместе с частью (70%) надбавки не освобожденному от работ старшему табунщику фонд зарплаты табунщикам за обслуживание маток будет равен 3 787 руб. (3 686 руб. + 101 руб.), а с увеличением на 15% за продукцию — 4 355 руб. (3 787 руб. + 568 руб.) и с оплатой табунщикам отпусков (70%) — 4 486 руб. (4 355 руб. + 131 руб.).

К затратам по зарплате на молодняк текущего года относятся также:

1. Зарплата по IV разряду двум конюхам (2,08 в переводе на годовые) за обслуживание 16 жеребцов-производителей в течение 9,5 месяцев стойлового периода (760 человеко-дней) по норме 6 жеребцов на одного конюха с начислением 20% премиальных за хорошую подготовку жеребцов к случке и с оплатой отпусков . . . . . 2 285 руб.
2. Зарплата по IV разряду одиннадцати сезонным (в переводе на годовые 2,26) табунщикам за обслуживание 11 косяков (кроме четырех, обслуживаемых штатными табунщиками) в течение 2,5 месяцев случного сезона (825 человеко-дней) . . . . . 2 000 руб.
3. Зарплата по V разряду трем дояркам (с надбавкой 15% к сдельному заработку одному из них как неосвобожденному наладчику доильной установки и с увеличением на 15% за продукцию) за обслуживание в течение 100 дней кумысного сезона (300 человеко-дней) установки механического доения 120 кобыл (по норме по 40 кобыл на одного дояра) . . . . . 989 руб.
4. Зарплата по IV разряду повременно мастеру-кумысоделу с начислением 20%

премиальных за хорошее качество кумыса на 100 дней кумысного сезона (100 человеко-дней) . . . . . 264 руб.

Итого . . . . . 5 538 руб.

Итак, фонд зарплаты рабочим, обслуживающим жеребцов и маток с жеребятами, будет равен 10 022 руб. (4 486 руб.+5 538 руб.), а с начислением по соцстраху — 10 465 руб. (10 022 руб.+ 441 руб.).

За обслуживание в течение года 111 среднегодовых голов молодняка рождения прошлых лет и выбракованных взрослых лошадей бригада табунщиков получит 1 115 руб. (111 гол.×82,6 коп.×12,166 мес.). Этой сумме соответствует 460 человеко-дней (1 115 руб. : 2 руб. 42,4 коп.) и 1,26 годового табунщика (460 человеко-дней : 365 дней).

К тарифному фонду зарплаты за обслуживание молодняка добавляется оставшаяся часть (30%) надбавки неосвобожденному старшему табунщику:

1 115 руб.+43 руб.=1 158 руб.

Затем с увеличением на 15% за продукцию фонд зарплаты составит 1 332 руб. (1 158 руб.+174 руб.), а с оплатой табунщикам отпусков — 1 388 руб. (1 332 руб.+56 руб.) и с начислением по соцстраху 4,4% — 1 449 руб. (1 388 руб.+441 руб.).

Чтобы установить расценку за 1 ц мяса в живом весе для начисления табунщикам зарплаты за продукцию, в конце года нужно разделить сумму выплачиваемой табунщикам за год зарплаты на плановый привес с весом приплода:

(4 486 руб.+1 388 руб.) : 385 ц = 15 руб. 25,7 коп.

Здесь себестоимость жеребенка снижена за счет производства кумыса на 82 руб. 28 коп., но в итоге она выше, чем по I структуре на 4 руб. 72 коп. из-за меньшего удельного веса дойных кобыл: по I структуре предусмотрено доить 53,3% кобыл (80 голов из 150), а по II структуре — 48% (120 голов из 250). Если и во II структуре удельный вес дойных кобыл довести до 53,3%, то себестоимость жеребенка здесь снизится до 50 руб. 18 коп. (табл. 9, 10, 11, 12).

Реализационная стоимость 1 ц живого веса в таблице 13 взята по существующим заготовительным ценам: на

Таблица 9

## Расчет затрат на корма в табуне II структуры

Группы лошадей	Зернофураж. Средняя стоимость 1 ц— 5 руб.		Сено. Средняя стоимость 1 ц—1 руб. 50 коп.		Соль. Средняя стоимость 1 ц—1 руб. 60 коп.		Вся стоимость кормов в руб.
	в ц	в руб.	в ц	в руб.	в ц	в руб.	
Жеребцы-производители, матки и молодняк текущего года рождения	360	1800	2320	3480	42	67	5347
Молодняк рождения прошлых лет	—	—	555	832	12	19	851

Таблица 10

## Калькуляция себестоимости продукции в табуне II структуры

Статьи затрат	Жеребцы и матки с молодняком текущего года рождения. Средне- годовое поголовье маток—250. Приплод— 175 голов			Молодняк рождения прошлых лет. Средне- годовое поголовье—111		
	всего в руб.	на 1 голову		всего в руб.	на 1 голову	
		в руб.	кормов в ц		в руб.	кормов в ц
Затраты труда (человеко-дней)	3506	20,00	—	460	4,11	—
Зарплата (с начислениями)	10465	59,80	—	1449	13,05	—
Концентрированные корма	1800	10,29	2,06	—	—	—
Грубые корма	3480	19,88	13,26	832	7,50	5,00
Прочие корма (соль)	67	0,38	0,24	19	0,18	0,11
Итого по кормам	5347	30,55	—	851	7,68	—
Прочие прямые затраты	4744	27,11	—	690	6,21	—
Накладные расходы	4186	23,92	—	580	5,22	—
Всего затрат	24742	141,38	—	3570	32,16	—
Стоимость побочной продукции (кумыс 360 ц по 40 руб. от 120 кобыл за 100 дней)	14400	82,28	—	—	—	—
Стоимость содержания и прироста	10342	59,10	—	3570	32,16	—

Себестоимость приплода общая . . . . . 10 342 руб.  
Себестоимость одного жеребенка на конец года — 59 руб. 10 коп.



Таблица 9

## Расчет затрат на корма в табуне II структуры

Группы лошадей	Зернофураж. Средняя стоимость 1 ц— 5 руб.		Сено. Средняя стоимость 1 ц—1 руб. 50 коп.		Соль. Средняя стоимость 1 ц—1 руб. 60 коп.		Вся стоимость кормов в руб.
	в ц	в руб.	в ц	в руб.	в ц	в руб.	
Жеребцы-производители, матки и молодняк текущего года рождения	360	1800	2320	3480	42	67	5347
Молодняк рождения прошлых лет	—	—	555	832	12	19	851

Таблица 10

## Калькуляция себестоимости продукции в табуне II структуры

Статьи затрат	Жеребцы и матки с молодняком текущего года рождения. Средне- годовое поголовье маток—250. Приплод— 175 голов			Молодняк рождения прошлых лет. Средне- годовое поголовье—111		
	всего в руб.	на 1 голову		всего в руб.	на 1 голову	
		в руб.	кормов в ц		в руб.	кормов в ц
Затраты труда (человеко-дней)	3506	20,00	—	460	4,11	—
Зарплата (с начислениями)	10465	59,80	—	1449	13,05	—
Концентрированные корма	1800	10,29	2,06	—	—	—
Грубые корма	3480	19,88	13,26	832	7,50	5,00
Прочие корма (соль)	67	0,38	0,24	19	0,18	0,11
Итого по кормам	5347	30,55	—	851	7,68	—
Прочие прямые затраты	4744	27,11	—	690	6,21	—
Накладные расходы	4186	23,92	—	580	5,22	—
Всего затрат	24742	141,38	—	3570	32,16	—
Стоимость побочной продукции (кумыс 360 ц по 40 руб. от 120 кобыл за 100 дней)	14400	82,28	—	—	—	—
Стоимость содержания и прироста	10342	59,10	—	3570	32,16	—

Себестоимость приплода общая . . . . . 10 342 руб.  
Себестоимость одного жеребенка на конец года — 59 руб. 10 коп.

Таблица 11

Расчет стоимости молодняка и выбракованных взрослых лошадей на нагуле в табуне II структуры

Статьи затрат	Количество голов	Живой вес в ц	Общая себестоимость в руб.
Наличие на начало года . . . .	134	314	13668
Приплод, привес и стоимость выращивания . . . . .	175	385	13912
Перевод взрослых лошадей в нагул . . . . .	35	112	5320
Покупка племенных жеребчиков . . . . .	2	8	2000
<b>Итого . . . . .</b>	<b>346</b>	<b>819</b>	<b>34900</b>
Перевод в основное стадо . . . . .	37	131	5582
Реализация на мясо . . . . .	175	374	15937
<b>Остаток на конец года . . . . .</b>	<b>134</b>	<b>314</b>	<b>13381</b>
Себестоимость 1 ц привеса . . . . .	36 руб. 14 коп.		
Себестоимость 1 ц живого веса . . . . .	42 руб. 61,3 коп.		

Таблица 12

Расчет себестоимости мяса в табуне II структуры

Группы лошадей	Количество голов	Себестоимость		Общий живой вес в ц	Себестоимость 1 ц в руб.
		1 головы в руб.	всего в руб.		
Лошади взрослые . . . . .	2	152,00	304	10	30,40
Молодняк всех возрастов . . . . .	175	91,07	15937	374	42,613
<b>Итого . . . . .</b>	<b>177</b>	<b>—</b>	<b>16241</b>	<b>384</b>	<b>42,29</b>

Примечание. При исключении производства кумыса себестоимость 1 ц мяса увеличилась бы до 60 руб.

жеребят текущего года рождения — 68 руб. и на остальных лошадей — 62 руб. с расчетом продажи половины лошадей высшей упитанности и половины — средней.

По всем экономическим показателям таблицы 13, кроме количества произведенного мяса и кумыса на одну матку и среднего веса одной реализованной лошади, II структура имеет преимущества перед I. Ведущей ее особенностью является высокий удельный вес маток. Он

Таблица 13

## Сравнение экономических результатов табунов I и II структур

Статьи затрат	I структура	II структура
Наличие лошадей на начало года, голов	400	400
Количество маток на начало года, голов	150	250
Производство мяса:		
всего (в живом весе), ц	343	385
на 1 матку, ц	2,29	1,54
на 1 лошадь, ц	0,86	0,96
Реализовано мяса:		
всего (в живом весе), ц	340	384
на 1 матку, ц	2,27	1,54
на 1 лошадь, ц	0,85	0,96
Количество реализованных на мясо лошадей, голов	106	177
Средний живой вес 1 реализованной лошади, ц	0,325	0,230
Себестоимость 1 ц привеса, руб.	37,05	36,14
Себестоимость 1 ц произведенной конины, руб.	44,107	42,613
Себестоимость 1 ц реализованной конины, руб.	43,506	42,290
Предполагаемая реализационная стоимость 1 ц конины, руб.	62,00	65,00
Предполагаемая прибыль на 1 ц конины, руб.	18,10	22,70
Произведено кумыса:		
всего, ц	240,0	360,0
на 1 матку с начала года, ц	1,6	1,44
на 1 лошадь, ц	0,6	0,9
Дойных кобыл к их числу на начало года, %	53,3	48,0
Уровень рентабельности по мясу	+41,2	+53,7

может обеспечить быстрый рост общей численности лошадей при переходе от I структуры ко II. Однако до сих пор II структура в хозяйствах области не применялась и нуждается в практической проверке.

Уровень рентабельности в I структуре (плюс 41,2) и тем более во II структуре (плюс 53,7) превосходит фактически среднеобластной уровень рентабельности по конине за 3 года (плюс 37).

Эти расчеты ориентировочны, но по ним видно, что меры по улучшению системы ведения табунного коневодства не снизят, а повысят рентабельность. Оправдаются дополнительные затраты и на содержание сезонных та-

бунщиков для обслуживания косячной случки, и на улучшение содержания племенных жеребцов и на зернофураж для жеребят дойной группы кобыл.

Все эти меры в перспективе увеличат производство конины и кумыса за счет улучшения качества лошадей.

## ОСОБЕННОСТИ РАБОТЫ В ТАБУННО-ПЛЕМЕННОМ КОНЕВОДСТВЕ

В 1964 году на базе разукрупненного Эмбинского овцесовхоза организован Мугоджарский конезавод. В нем сосредоточены племенные лошади двух породных направлений — казахской породы типа «джабе» и кушумской породной группы, над которыми велась работа в бывшем Эмбинском конезаводе № 52, преобразованном в 1955 году в овцесовхоз.

До разукрупнения Эмбинский овцесовхоз имел племенную коневодческую ферму. Однако уровень работы на ферме был низок. Зоотехническое обслуживание сводилось к ведению учета происхождения лошадей и к обоснованному подбору случных косяков. Направленное выращивание касалось только единичных выдающихся жеребчиков, предназначенных для племенного использования в своем совхозе. Развитие молодняка регулярно не учитывалось. Матки не бонитировались; учет для их проверки по качеству потомства не велся. Зоотехники совхоза были перегружены работой в овцеводстве и сосредоточить свое внимание на коневодстве не могли. Табунщиков постепенно переводили в чабаны на обслуживание расширявшегося овцеводства, а табуны лошадей обслуживались кое-как.

С учетом этих трудностей работы с племенными лошадьми в условиях многоотраслевого товарного хозяйства при ведущей отрасли — овцеводстве из Эмбинского овцесовхоза в 1964 году был выделен самостоятельный конезавод, специализированный по племенному табунному коневодству, а овцеводство сосредоточено в Эмбинском и Бурлинском совхозах.

Правильность решения этого вопроса очевидна. Несмотря на ряд организационно-хозяйственных затруднений, свойственных многим молодым хозяйствам, специалисты конезавода уверенно начали наводить порядок в



коневодстве. Теперь здесь ставят на направленное выращивание с тебеневочно-сарайным содержанием племенных жеребчиков, бонитируют и распределяют по типизированным табунам племенных кобыл, тщательно подбирают кобыл к жеребцам, проводят интенсивный откорм выбракованных на мясо лошадей, внедряют механизированную дойку.

Зоотехническую работу коневодства возглавляет главный зоотехник С. Рзабаев — аспирант отдела коневодства Казахского научно-исследовательского института животноводства, племенное дело ведет опытный зоотехник-селекционер Н. Париков, проработавший 10 лет табунщиком до получения зоотехнического образования; много полезного вносят в коневодство главный ветеринарный врач Д. Ниязов, зоотехник Т. Ниязов, старшие табунщики К. Беркутбаев, А. Увалиев, Ж. Смагулов, Н. Акбаев и др. Большим почетом среди животноводов пользуются пенсионеры Ч. Увалиев, К. Саибаев, С. Ельчибеков, М. Нурумов и М. Саркулов, проработавшие табунщиками более трех десятков лет и обеспечившие своим трудом создание ценных табунов — племенной основы нынешнего конезавода.

В первый год существования Мугоджарский конезавод получил 19,7 тыс. руб. прибыли, в то время, как два других его собрата закончили год с убытками: Эмбинский овцесовхоз (в новом, уменьшенном после разукрупнения масштабе) — 228,7 тыс. руб. и Бурлинский овцесовхоз — 61,1 тыс. руб.

Впрочем, и в Эмбинском овцесовхозе до разукрупнения коневодство не давало убытков. В таблице 14 сравнивается рентабельность трех основных отраслей животноводства и приводятся общие итоги хозяйственной деятельности овцесовхоза за 8 лет.

Из таблицы 14 видно, что в коневодстве обеспечивается наиболее устойчивая рентабельность. Благодаря высоким ценам на племенных лошадей племенное табунное коневодство при хорошей его организации всегда рентабельно. Однако в сравнении с мясным коневодством оно требует больше заботы и денежных затрат.

Если, например, считается допустимым в мясном коневодстве пользоваться нормой обслуживания на одного табунщика 30 маток плюс 44 головы молодняка рождения прошлых лет, то в племенном коневодстве по нор-

Таблица 14

Сравнение рентабельности коневодства, овцеводства и мясо-молочного крупного рогатого скота в Эмбинском совхозе до его разукрупнения, 1956—1963 гг. в тыс. руб.

Годы	Коневодство		Овцеводство		Крупный рогатый скот		Общий результат хозяйственной деятельности	
	прибыль	убыток	прибыль	убыток	прибыль	убыток	прибыль	убыток
1956	25209	—	—	30 124	321	—	—	57609
1957	48653	—	22997	—	—	20610	—	8001
1958	59800	—	22100	—	—	7800	71300	—
1959	41600	—	1800	—	—	9800	—	45000
1960	13800	—	48500	—	—	35100	—	27800
1961	70125	—	286245	—	—	20241	207580	—
1962	28933	—	99678	—	—	26015	166325	—
1963	63011	—	40990	—	26437	—	9204	—

Примечание. Эмбинский овцесовхоз до разукрупнения имел до 30 тыс. тонкорунных овец, до 2,5 тыс. крупного рогатого скота, столько же лошадей и 17 тыс. га посевов зерновых культур.

мам конезаводов принято планировать одного табунщика только на 30 маток.

Племенной молодняк рождения прошлых лет содержится в табунах отдельно от маток с жеребьями текущего года. Рекомендуется норма обслуживания молодняка в обычных табунах на одного табунщика по 40 голов, а в специальных группах, формируемых для направленного выращивания племенных жеребчиков, — по 25.

Такая группа представляет собой небольшой табун, около 100 голов, поставленный в улучшенные условия выращивания. Летом молодняк выпасается на лучших, своевременно сменяемых пастбищах с хорошо оборудованным водопоем, а с конца осени до начала весны находится на комбинированном пастбищно-сарайном содержании: днем пасется или тебенует, а ночью получает подкормку концентрированными и грубыми кормами в сарае.

Эффективность этого метода мы проверили на опыте, сформировав специальную группу на зиму 1965/66 года из жеребчиков, рожденных в 1963—1965 годах. Аналогичные контрольные жеребчики содержались в табуне на тебеневке. Разница в развитии опытной и контрольной групп учитывалась по изменениям промеров и живого веса.

Апрельская проверка результатов опыта подтвердила целесообразность выращивания в специальных группах жеребчиков в возрасте от полутора до трех лет. Опытные жеребчики этого возрастного промежутка заметно превзошли в развитии своих контрольных аналогов. Жеребчики же, отнятые от матерей и зимовавшие в специальной группе с полугодового возраста, не получили лучшего развития по сравнению с контрольными, тебеневавшими с матерями в табуне.

Из этого мы делаем вывод, что не следует выделять в специальные группы жеребчиков на первом году их жизни, когда они, с одной стороны, хорошо развиваются на материнском молоке, с другой — получают полезную закалку на тебеневке.

Однако необходимо учесть, что наш опыт проведен в условиях благоприятной зимы. В тяжелые годы, в «джут», когда самое главное — сохранить лошадей, лучше отнимать жеребят от матерей и кормить их в сараях.

Жеребчиков племенной группы на третьем году жизни нужно по очереди приучать к содержанию на привязи и к езде в упряжи и под седлом.

Из практического опыта рекомендуется следующий способ приучения молодых лошадей к работе.

1. Лошадь во дворе ловят за шею петлей аркана (бугалыком), фиксируют на аркане, на ее ноги накладывают треногу, а на голову надевают уздечку с подвязанными поводьями, петлю аркана на шею ослабляют, и стреноженную лошадь предоставляют самой себе на 10—15 минут: когда она перестанет прыгать и падать, ее опять фиксируют и надевают на нее хомут со шлеей.

2. Не снимая с ног лошади треногу, ее запрягают в сани или повозку в паре с сильной, но смирной лошадью, вместе с которой она после снятия треноги приучается к работе в одной упряжи. За 20—40 минут езды в пароконной упряжи лошадь успокаивается еще больше и начинает повиноваться управлению.

3. После этого лошадь выпрягают и оседлывают с применением треноги. Получив перед этим много различных раздражений и истратив значительную часть своих сил, она становится намного безопаснее для садящегося на нее всадника, и первичная ее заездка верхом, как правило, проходит успешно.

4. Сойдя с лошади, наездник ставит ее на привязь, опять стреноживает, ласково оглаживает руками и обтирает жгутом сена. Затем через 2—3 часа остывшей и отдохнувшей лошади задают сено, а еще через час поят из ведра, задают овес и растреноживают. Обращение с такой лошадию должно быть смелым, но ласковым.

Ежедневно повторяя заездку в той же последовательности, в первые же 2—3 дня достигают значительного эффекта в приучении лошади к работе в упряжи и под седлом. Достигнутый успех нужно обязательно закрепить в течение следующих 3—5 дней, тут уже можно запрягать в одну пару двух молодых обучаемых лошадей (без использования смирной лошади).

5. Далее лошадь пускают в табун для отдыха на 10—15 дней. Число последующих повторных проездов зависит от характера лошади и устанавливается самими наездниками.

Описанная технология приучения лошадей к работе может на первый взгляд показаться грубой, но на самом деле — она оправдана многолетней практикой как наиболее доступная, эффективная и дешевая. В ней обобщен опыт степных коневодов, все рассчитано на меньшую опасность для людей, на быстрое приучение лошади к работе и на предупреждение выработки у нее дурных привычек.

Необходимо отметить особое значение треноги: она обеспечивает быстрое укрощение лошади и тормозит выработку у нее рефлекса лягания. Тренога безопасна для приучаемой лошади, если ею пользоваться только с целью укрощения (для фиксации на пастбище треногою пользоваться нельзя: она травмирует ноги лошади).

Приучение к работе в упряжи и под седлом целесообразно распространить и на племенных кобылок. Это успешно практиковалось в бывшем Дегересском конезаводе Алма-Атинской области в 1949—1955 годах. Поголовная заездка кобылок там давала представление о их работоспособности и была полезна впоследствии при широком применении ректального исследования и искусственного осеменения кобыл.

Зарплата наездникам, приучающим лошадей к работе, устанавливается сдельно по V разряду тарифной сети (2 руб. 73 коп. в день). Рекомендуются норма обслуживания на одного наездника 10 лошадей в месяц. При этом



его месячный заработок составит 81 руб. 90 коп. (2 руб. 73 коп. × 30 дней).

В конце зимы работа наездников проверяется комиссией из руководителей, специалистов и представителей общественности хозяйства. По результатам оценки за хорошую заездку наездникам выплачивается премия 20% к заработку; при удовлетворительной оценке заездки премию не платят. Расчеты показывают, что за удовлетворительную заездку одной лошади наездники получают 8 руб. 19 коп., а за хорошую — 9 руб. 83 коп. Такие расценки нельзя считать завышенными, если учесть, что за неприрученную лошадь обживконтора недоплачивает 10% ее стоимости.

К комиссионной оценке результатов заездки племенных жеребчиков есть смысл приурочить испытание их работоспособности в 15-километровых пробегах в упряжи или верхом (в зависимости от состояния дороги) с применением, примерно, следующей балльной оценки работоспособности:

1. Для лошади, проходящей на свободном движении рысью 15 км за время не более 1 часа, — 5 баллов;

2. Для лошади, прошедшей 15 км за время не более 1 часа, но часто сбивавшейся на галоп и показавшей переутомление, — 4 балла;

3. Для лошади, непрерывно прошедшей 15 км за время от 1 часа 05 минут до 1 часа 10 минут, — 3 балла;

4. Для лошади, непрерывно прошедшей 15 км за время от 1 часа 10 минут до 1 часа 15 минут, — 2 балла.

5. Для лошади, непрерывно прошедшей 15 км за время от 1 часа 15 минут до 1 часа 20 минут, — 1 балл.

6. Для лошади, остановившейся по переутомлению на дистанции 15 км, — 0 баллов.

Этими данными балльной оценки рекомендуется пользоваться при бонитировке племенных жеребчиков-трехлеток казахской породы типа «джабе» и кушумской породной группы основного и массивного типа, а кушумских жеребчиков легкого типа можно дополнительно испытать в ипподромных скачках.

Несложное испытание трехлеток в 15-километровых пробегах позволит делать оценку их работоспособности в сзде и обойдется недорого. Потребуются лишь дополнительные затраты на 10—15-дневную тренировку пред-

варительно обученных езде лошадей и на поощрение обслуживающего персонала.

Для более полного выявления работоспособности у кушумских племенных жеребцов их целесообразно испытывать в дистанционных скачках (байгах) в первые годы использования в косячной случке. По опыту суточных пробегов использование жеребцов в косячной случке не препятствует их осеннему испытанию в напряженной работе в том же году.

Вопросы испытания работоспособности у табунных племенных лошадей требуют дополнительной разработки. Здесь они только выносятся на обсуждение. Рекомендуемая шкала балльной оценки работоспособности трехлеток составлена автором в результате наблюдений за подготовкой лошадей к суточным пробегам.

Кроме Мугоджарского конезавода, в области нет хозяйств, занимающихся племенным коневодством. Однако многие совхозы и колхозы земледельческой части области имеют жеребцов-производителей орловской рысистой породы и помесных кобыл этой породы. Такие хозяйства должны испытывать на ипподромах молодняк по установленному для рысаков порядку. С этими лошадьми нужно вести и соответствующую племенную работу.

Актюбинский ипподром должен стать не только центром по испытанию лошадей на резвость, но и областным центром конного спорта.

---

## ЛИТЕРАТУРА

Ю. Н. Барминцев. Эволюция конских пород Казахстана, Алма-Ата, Казгосиздат, 1958.

Ю. Н. Барминцев. Мясное и молочное коневодство, М. Сельхозгиз, 1963.

В. П. Черепанова. Кумыс. Алма-Ата, изд-во «Кайнар», 1965. Рекомендации по увеличению производства мяса, М., Сельхозгиз, 1964.

М. Ф. Томме. Кормовые рационы и нормы кормления сельскохозяйственных животных. М.

Учетные документы Актюбинского областного статистического управления и Актюбинского областного управления сельского хозяйства.

Народное хозяйство Казахской ССР. Стат. справочник. Алма-Ата, изд. «Казстатистика», 1963.